

**T.C OSMANGAZİ KAYMAKAMLIĞI**  
**BÜYÜKŞEHİR BELEDİYESİ ZAFER ATICILAR ORTAOKULU MÜDÜRLÜĞÜ**

**2024-2028**  
**STRATEJİK PLANI**



### Okul/Kurum Bilgileri

<b>İli:</b> <b>BURSA</b>		<b>İlçesi:</b> OSMANGAZİ	
<b>Adres:</b>	Atıcılar mah. 6. Aslan sok. no:8	<b>Coğrafi Konum (link)</b>	<a href="https://bbzaferoo.meb.k12.tr/tema/harita.php">https://bbzaferoo.meb.k12.tr/tema/harita.php</a>
<b>Telefon Numarası:</b>	02242501018	<b>Faks Numarası:</b>	x
<b>e- Posta Adresi:</b>	720714@meb.k12.tr	<b>Web sayfası adresi:</b>	<a href="https://bbzaferoo.meb.k12.tr">https://bbzaferoo.meb.k12.tr</a>
<b>Kurum Kodu:</b>	720714	<b>Öğretim Şekli:</b>	Tam gün

## SUNUŞ

Bursa Bykşehir Belediyesi Zafer-Atıcılar Ortaokulu Bursa Bykşehir Belediyesi ve Hayırsever Davut alıřkan tarafından yaptırılmıř bir kurumdur. Okulumuz gelecek yıllarda daha iyi bir eđitim seviyesine ulařmak dřncesiyle devamlı olarak yenilenmeyi ve kalite kltrn kendisine ilke edinmeyi amalamaktadır. Kalite kltr oluřturmak iin eđitim ve đretim bařta olmak zere insan kaynakları ve kurumsallařma, sosyal faaliyetler, alt yapı, toplumla iliřkiler ve kurumlar arası iliřkileri kapsayan 2024-2028 stratejik planı hazırlanmıřtır. Byk nder Atatrk' rnek alan bizler; ađa uyum sađlamıř, ađı ynlendiren genler yetiřtirmek iin kurulan okulumuz, geleceđimiz teminatı olan đrencilerimizi daha iyi imknlarla yetiřip, dřnce ufku ve yeniliki ruhu aık Trkiye Cumhuriyetinin ıtasını daha ykseklerle tařıyan bireyler olması iin đretmenleri ve idarecileriyle zverili bir řekilde tm azmimizle alıřmaktayız. 3 Bykşehir Belediyesi Zafer-Atıcılar Ortaokulu idare ve đretmen kadrosuyla bizler ađa ayak uyduran, yeniliklere aık, Trkiye Cumhuriyetini daha da ykseltecek genler yetiřtirmeyi ilke edinmiř bulunmaktayız. Planın hazırlanmasında emeđi geen Strateji Ynetim Ekibi bařta olmak zere katkı sađlayan sivil toplum kuruluřları, đretmen, đrenci ve velilerimize teřekkr ederim.

ANIL DOđAN  
OKUL MDR

# İÇİNDEKİLER

SUNUŞ .....	4
1. GİRİŞ VE STRATEJİK PLANIN HAZIRLIK SÜRECİ.....	7
1.1 Strateji Geliştirme Kurulu ve Stratejik Plan Ekibi .....	7
1.2 Planlama Süreci .....	8
2. DURUM ANALİZİ.....	10
2.1 Kurumsal Tarihçe .....	11
2.2 Uygulanmakta Olan Stratejik Planın Değerlendirilmesi.....	12
2.3 Mevzuat Analizi .....	13
2.4 Üst Politika Belgeleri Analizi.....	14
2.5 Faaliyet Alanları ile Ürün/Hizmetlerin Belirlenmesi .....	15
2.6 Paydaş Analizi.....	16
2.7 Kuruluş İçi Analiz .....	20
2.7.1 İnsan Kaynakları.....	21
2.7.2 Teknolojik Düzey.....	23
2.7.3 Mali Kaynaklar .....	24
2.7.4 İstatistik Veriler.....	25
2.8 Çevre Analizi (PESTLE).....	28
2.9 Güçlü ve Zayıf Yönler ile Fırsatlar ve Tehditler (GZFT) Analizi .....	29
2.10 Tespit ve İhtiyaçların Belirlenmesi .....	30
3. GELECEĞE BAKIŞ.....	33
3.1 Misyon .....	33
3.2 Vizyon.....	33
3.3 Temel Değerler .....	33
3.4 Amaç, Hedef ve Performans Göstergesi ile Stratejiler .....	35
4. MALİYETLENDİRME .....	44
5. İZLEME VE DEĞERLENDİRME.....	46
EKLER: .....	47

# **1.BÖLÜM**

## **GİRİŞ VE STRATEJİK PLANIN HAZIRLIK SÜRECİ**

# 1. GİRİŞ VE STRATEJİK PLANIN HAZIRLIK SÜRECİ

## 1.1 Strateji Geliştirme Kurulu ve Stratejik Plan Ekibi

Stratejik Planlama çalışmaları, Millî Eğitim Bakanlığı Strateji Geliştirme Başkanlığının 2022-21 Sayılı Genelgesi gereğince başlatılmıştır.

Strateji Geliştirme Kurulu: Okul müdürünün başkanlığında, bir okul müdür yardımcısı, bir öğretmen ve okul/aile birliği başkanı ile bir yönetim kurulu üyesi olmak üzere 5 kişiden oluşan üst kurul kurulur.

Stratejik Plan Ekibi: Okul müdürü tarafından görevlendirilen ve üst kurul üyesi olmayan müdür yardımcısı başkanlığında, belirlenen öğretmenler ve gönüllü velilerden oluşur.

*Tablo 1. Strateji Geliştirme Kurulu ve Stratejik Plan Ekibi Tablosu*

Strateji Geliştirme Kurulu Bilgileri		Stratejik Plan Ekibi Bilgileri	
Adı Soyadı	Ünvanı	Adı Soyadı	Ünvanı
Anıl DOĞAN	Okul müdürü	Taner ATAĞ	Okul müdür yardımcısı
Sümeyye Betül DOKUMACI	Okul müdür yardımcısı	Seda ŞENGÜN	Öğretmen
Leyla CAN	Öğretmen	Hasan KORKMAZ	Öğretmen
Havva PEHLİVAN	Öğretmen	Canan AYKUTLU PALA	Öğretmen
Hülya KARABULUT	Okul aile birliği başkanı	Yeşim DEMİRAY	Öğretmen
		Ali YÜCEL	Öğretmen
		Selami DURBAK	Öğretmen
		Nigar ÖZTÜRK	Öğretmen

## 1.2 Planlama Süreci

Okulumuzda Stratejik Plan çalışmaları Milli Eğitim Bakanlığı Strateji Geliştirme Başkanlığının 2013/26 sayılı MEB 2024-2028 Stratejik Planı Genelgesi ve genelge ekinde yer alan hazırlık programı, 26.05.2014 tarihli Kamu İdarelerinde Stratejik Planlamaya İlişkin Usul Ve Esaslar Hakkında Yönetmelik, Etimesgut İlçe Milli Eğitim Müdürlüğünün ilgi yazıları ile Stratejik Planlama ve Yönetimi konusundaki mevzuat doğrultusunda başlatılmıştır.

2024-2028 dönemi stratejik plan hazırlanma süreci Strateji Geliştirme Kurulu ve Stratejik Plan Ekibi'nin oluşturulması ile başlamıştır. Okul Müdürü Anıl DOĞAN, Müdür Yardımcısı Sümeyye Betül DOKUMACI, Taner ATAĞ öğretmenlerden Seda ŞENGÜN, Leyla CAN, Hasan KORKMAZ, Mehmet AKTAŞ, Mehmet KUTLUER, Canan AYKUTLU PALA, Yeşim DEMİRAY, Havva PEHLİVAN, Mukadder YEŞİLDAĞ stratejik plan hazırlama ekip üyeleri olarak belirlenmiştir. Okul Müdür Yardımcısı Sümeyye Betül DOKUMACI başkanlığında ekip üyeleri yapacakları çalışmaları planlamış ve görev dağılımı yapılmıştır. Ekip tarafından oluşturulan çalışma takvimi kapsamında ilk aşamada durum analizi çalışmaları yapılmış ve durum analizi aşamasında, paydaşlarımızın plan sürecine aktif katılımını sağlamak üzere paydaş anketi, toplantı ve görüşmeler yapılmıştır. Durum analizinin ardından geleceğe yönelim bölümüne geçilerek okulumuzun/kurumumuzun amaç, hedef, gösterge ve stratejileri belirlenmiştir.



# **2.BÖLÜM**

## **DURUM ANALİZİ**

## 2. DURUM ANALİZİ

Stratejik planlama sürecinin ilk adımı olan durum analizi, okulumuzun/kurumumuzun “neredeyiz?” sorusuna cevap vermektedir. Okulumuzun/kurumumuzun geleceğe yönelik amaç, hedef ve stratejiler geliştirebilmesi için öncelikle mevcut durumda hangi kaynaklara sahip olduğu ya da hangi yönlerinin eksik olduğu ayrıca, okulumuzun/kurumumuzun kontrolü dışındaki olumlu ya da olumsuz gelişmelerin neler olduğu değerlendirilmiştir. Dolayısıyla bu analiz, okulumuzun/kurumumuzun kendisini ve çevresini daha iyi tanınmasına yardımcı olacak ve stratejik planın sonraki aşamalarından daha sağlıklı sonuçlar elde edilmesini sağlayacaktır.

Durum analizi bölümünde, aşağıdaki hususlarla ilgili analiz ve değerlendirmeler yapılmıştır;

- Kurumsal tarihçe
- Uygulanmakta olan planın değerlendirilmesi
- Mevzuat analizi
- Üst politika belgelerinin analizi
- Faaliyet alanları ile ürün ve hizmetlerin belirlenmesi
- Paydaş analizi
- Kuruluş içi analiz
- Dış çevre analizi (Politik, ekonomik, sosyal, teknolojik, yasal ve çevresel analiz)
- Güçlü ve zayıf yönler ile fırsatlar ve tehditler (GZFT) analizi
- Tespit ve ihtiyaçların belirlenmesi

## 2.1 Kurumsal Tarihçe

Okulumuz 1992-1993 öğretim yılı sonuna kadar ayrı binalarda hizmet vermekte olan Atıcılar İlkokulu ile Zafer İlkokulunun birleşmesiyle Zafer İlköğretim Okulu adını almıştır. Atıcılar İlkokulu 1958 yılında şimdiki A Bloğun yanında bulunan Rıza İLOVA'ya ait çiftlik binasında eğitim ve öğretim faaliyetlerine başlamıştır. Eski okul binasının yetersiz kalışı daha çok sayıda öğrenci yetiştirme imkânını kısıtlamış ve yeni bir okul ihtiyacı yaratmıştır. Bu nedenle mahallenin hayırsever vatandaşları tarafından okul için alınacak yeni arsanın yarı parası ödenmiş, böylece 1963 yılında bugünkü adıyla A Blok Atıcılar İlkokulu olarak eğitim ve öğretime açılmıştır. Atıcılar İlkokulu aynı binada 1992-1993 Öğretim Yılı sonuna kadar eğitim ve öğretime hizmet vermiştir. Bugünkü Zafer Ortaokulu B Blok olarak adlandırılan binadır. Atıcılar İlkokulu ile Zafer İlkokulunun birleşmesi ile iki okulun arasındaki bahçe duvarı kaldırılmış, 1993-1994 Öğretim Yılında A-B ve C Bloklarından oluşan üç bina olarak 2013 yılına kadar hizmet vermiştir. Zafer Ortaokulu "İlköğretim Ve Eğitim Kanunu İle Bazı Kanunlarda Değişiklik Yapılmasına dair kanunun (Kanun no. 6287 kabul tarihi: 30/3/2012) yürürlüğe girmesinden sonra Zafer İlköğretim Okulunun ayrılarak kurulmuş bir okuldur.

Zafer Ortaokulu 2012-2013 eğitim öğretim yılında yeni ve resmi olarak kurulmuş bu süre içerisinde Okul Müdürlüğüne Zafer İlkokulu Müdürü Yücel YILMAZ vekâlet etmiş ve 24.01.2014 tarihinde Gülnur KAYA Zafer Ortaokulunun ilk müdürü olarak kuruma atanmıştır. Zafer ilkokulu ve Ortaokulu eski binası 2014 yılında yıkılarak Bursa Büyükşehir Belediyesi ve hayırsever iş adamı Davut Çalışkan tarafından yapılması protokolü imzalanmıştır. Bina 2014 yılı Kasım ayında inşaatı başlamış inşaatın kabası hayırsever iş adamı Davut Çalışkan Bey tarafından yaptırılmış ince işçiliği ve diğer donanımlar Bursa Büyükşehir Belediyesi tarafından yaptırılmıştır. 9 Protokole göre ilkokulun ismine hayırseverimizin isminin verilmesine ortaokul binasına da Bursa Büyükşehir Belediyesinin isminin verilmesi kararlaştırılmıştır. Okul binamızın inşaatı sırasında okulumuz öğrenci ve öğretmenleri 2014-2015 eğitim öğretim yılından itibaren 2016-2017 eğitim öğretim yılı şubat ayına kadar Şehit Üsteğmen Mesut Beyazıtlı Ortaokulunda eğitim öğretim faaliyetlerine devam etmişlerdir. 2016-2017 eğitim öğretim yılı 1. dönem sonu bina tamamlanmış şubat tatili süresince taşınma işlemi tamamlanmıştır. 2016-2017 eğitim öğretim yılı 2. dönem başından itibaren yeni okulda eğitim öğretim faaliyeti devam etmektedir. 2015-2024 tarihleri arasında ortaokul müdürlüğüne Hüseyin ORHAN getirilmiştir.

2023-2024 eğitim öğretim yılının ikinci dönemi okul müdür vekili olarak Anıl DOĞAN göreve gelmiştir.

## 2.2 Uygulanmakta Olan Stratejik Planın Değerlendirilmesi

Büyükşehir Belediyesi Zafer Atıcılar Ortaokulu Müdürlüğünün 2019 - 2023 Stratejik Planı; “Eğitim Öğretime Erişimin Artırılması, Eğitim Öğretimde Kalitenin Artırılması ve Kurumsal Kapasitenin Geliştirilmesi” temalarını içermektedir. Planda yer alan hedefleri gerçekleştirmek için belirlenen tedbir ve stratejilerin tamamına yakını uygulanmıştır. Plan dönemi tamamlanmamış olmasına rağmen performans göstergelerinin büyük çoğunluğunda, plan döneminin son performans yılı 2019 hedefine ulaşılmıştır. Plan döneminin tamamlanmasına 1 yıl kala Cumhurbaşkanlığı Hükümet Sistemine geçilmesinden dolayı 2018/16 sayılı Genelge uyarında stratejik planın yenilenmesi zarurietini doğduğundan 2019 Mali Yılı Performans Programı hazırlanamamış, 2019 yılına ait performans göstergelerinin gerçekleşme durumları tespit edilememiştir. Önceki plan döneminde “Eğitim Öğretim Faaliyetlerine Erişim” teması kapsamındaki hedefte “okullaşma oranlarının artırılması, devamsızlık oranlarının, hayat boyu öğrenmeye katılım” ve benzeri göstergeler yer almaktadır. “Eğitim Öğretimde Kalitenin Artırılması” teması kapsamındaki hedeflerde “merkezi sistem sınavlarındaki başarı, ulusal ve uluslararası çalışmalara katılım düzeyleri, yabancı dil becerileri, mesleki eğitimin geliştirilmesi, öğrenci ödüllendirilme ve disiplin düzeyleri” ve benzeri göstergelere yer verilmiştir. “Kurumsal Kapasitenin Geliştirilmesi” teması kapsamındaki hedeflerde “derslik başına düşen öğrenci sayısı, insan kaynaklarının eğitimi, taşınmalı eğitim çalışmaları, okullarda teknolojik olanakları geliştirme” ve benzeri göstergelere yer verilmiştir.

Plandaki hedefler, paydaşlarla yapılan görüşmelerden ortaya çıkan sonuçlara göre belirlenmiştir. 2019-2023 Stratejik Planımızdaki hedefler önceki plan dönemine benzer olarak paydaşlarımızın beklentileri, kurumumuzun faaliyet alanları, ihtiyaçlar ve gelişim alanları ile MEB politikaları, İl Millî Eğitim Müdürlüğü ile İlçe Millî Eğitim Müdürlüğünün hedefleri ile birlikte analiz edilerek belirlenmiştir. Bu analiz sonucunda belirlediğimiz hedeflerle, önceki plan dönemindeki hedefler benzerlik göstermektedir. Ve fakat gerek paydaşlarımızın beklentilerinin üst düzeyde olması, gerek beklentilerin çeşitliliği ve sayısı, gerekse içinde bulunduğumuz dönemin hassasiyetine binaen Müdürlüğümüz 2024-2028 döneminde vizyonunu geniş bir bakış açısıyla belirlemiştir. Bu nedenle her ne kadar benzer nitelikte hedefler belirlenmiş olsa da çeşitlilik ve sayı itibarıyla 2024-2028 Stratejik Plan dönemi hedefleri, önceki plan dönemi hedeflerinden farklılık arz etmektedir. Uygulanmakta olan Stratejik planda yer alan stratejik hedefler gerçekleştirilmiş olup uygulanacak olan stratejik planda da hedefleri gerçekleştirmek ana çıkış noktamızdır.

Uygulanmakta olan plandaki hedeflerin gerçekleştirilmesindeki sebep veli görüşmeleri ve bilgilendirmeleri, öğrencilere yapılan rehberlik faaliyetleri, okul ikliminin olumlu havasıdır.

### 2.3 Mevzuat Analizi

Büyükşehir Belediyesi Zafer Atıcılar Ortaokulu, İl ve İlçe Milli Eğitim Müdürlüğümüzün tabi olduğu tüm yasal yükümlülüklerle uymakla mükelleftir. Bunların dışında ilköğretim düzeyinde yükümlülük arz eden mevzuat, Tablo 1’de ayrıca gösterilmiştir.

Yasal Yükümlülüğü	Dayanak	Tespitler	İhtiyaçlar
<ul style="list-style-type: none"> <li>Okulumuz “Dayanak” başlığı altında sıralanan Kanun, Kanun Hükmünde Kararname, Tüzük, Genelge ve Yönetmeliklerdeki ilgili hükümleri yerine getirmek</li> <li>“Eğitim-öğretim hizmetleri, insan kaynaklarının gelişimi, halkla ilişkiler, stratejik plan hazırlama, stratejik plan izleme-değerlendirme süreci iş ve işlemleri” faaliyetlerini yürütmek.</li> <li>Resmi kurum ve kuruluşlar, sivil toplum kuruluşları ve özel sektörle mevzuat hükümlerine aykırı olmamak ve faaliyet alanlarını kapsamak koşuluyla protokoller ve diğer iş birliği çalışmalarını yürütmek</li> <li>Ortaöğretim öğrencilerinin okula kayıt, sınıf geçme, devam-devamsızlık, sosyal sorumluluk çalışmaları vb. İş ve işlemleri</li> </ul>	<ul style="list-style-type: none"> <li>T.C. Anayasası</li> <li>1739 Sayılı Millî Eğitim Temel Kanunu</li> <li>652 Sayılı MEB Teşkilat ve Görevleri Hakkındaki Kanun Hükmünde Kararname</li> <li>222 Sayılı Millî Eğitim Temel Kanunu (Kabul No: 5.1.1961, RG: 12.01.1961 / 10705-Son Ek ve Değişiklikler: Kanun No: 12.11.2003/ 5002, RG: 21.11.2003</li> <li>657 Sayılı Devlet Memurları Kanunu</li> <li>5442 Sayılı İl İdaresi Kanunu</li> <li>439 Sayılı Ek Ders Kanunu</li> <li>4306 Sayılı Zorunlu İlköğretim ve Eğitim Kanunu</li> <li>5018 sayılı Kamu Mali Yönetimi ve Kontrol Kanunu</li> <li>MEB Personel Mevzuat Bülteni</li> <li>Taşıma Yoluyla Eğitime Erişim Yönetmeliği</li> <li>MEB Millî Eğitim Müdürlükleri Yönetmeliği (22175 Sayılı RG Yayınlanan)</li> <li>Millî Eğitim Bakanlığı Rehberlik ve Psikolojik Danışma Hizmetleri Yönetmeliği</li> <li>26 Şubat 2018 tarihinde yayımlanan Kamu İdarelerinde Stratejik Planlamaya İlişkin Usul ve Esaslar Hakkındaki Yönetmelik</li> <li>Okul Öncesi Eğitim ve İlköğretim Kurumları Yönetmeliği</li> <li>Sosyal Etkinlikler Yönetmeliği MEB Eğitim Kurulları ve Zümreleri Yönergesi</li> </ul>	<ul style="list-style-type: none"> <li>Müdürlüğümüzün hizmetlerini mevzuattaki hükümlere uygun olarak yürütmektedir.</li> <li>Diğer kurumlarla iş birliği gerektiren çalışmalarda gerek tabi olduğumuz mevzuat gerekse diğer kurumların mevzuatları arasında uyumsuzluk ortaya çıkabilmektedir.</li> <li>Tabi olduğumuz mevzuatın kapsamı, Müdürlüğümüzün yetkilerini çeşitlendirmekle birlikte sınırlamaktadır.</li> <li>Kurumsal kültürümüz, mevzuatta sık yaşanan değişikliklere hazırlıklı olmasına rağmen öğrenci ve velilerimizden oluşan paydaşlarımız, yeni ve farklı çalışmalara uyuma direnç göstermektedir.</li> <li>Mevzuat itibarıyla öğrenci velilerinin eğitim faaliyetlerine müdahale alanını sınırlandıran herhangi bir mekanizma bulunmamaktadır.</li> </ul>	<ul style="list-style-type: none"> <li>Diğer kurumlarla iş birliğinde, yetki alanının genişletilmesi</li> <li>Mevzuat itibarıyla Okul Müdürlerinin yetkilerinin artırılması</li> <li>Eğitim uygulamaları konusunda ulusal düzeyde tanıtım çalışmaları yaparak öğrenci ve velilerinin bilgilendirilmesi</li> <li>Mevzuatta ihtiyaç duyulan değişikliklerde “yenileme” çalışmaları yerine “güncelleme” çalışmalarına yer verilmesi</li> <li>Öğrenci velilerinin eğitim faaliyetlerine müdahale alanlarının sınırlandırılması için yasal tedbirlerin alınması</li> <li>Mevzuatın, çalışanların kendilerini güvende hissedebileceği şekilde yeniden düzenlenmesi</li> </ul>

## 2.4 Üst Politika Belgeleri Analizi

*Tablo 2. Üst Politika Belgeleri Analizi Tablosu*

Üst Politika Belgesi	İlgili Bölüm/Referans	Verilen Görevler/İhtiyaçlar
<ul style="list-style-type: none"><li>5018 sayılı Kamu Mali Yönetimi ve Kontrol Kanunu</li></ul>	9. Madde, 41. Madde	Kurum Faaliyetlerinde bütçenin etkin ve verimli kullanımını Stratejik Plan Hazırlama İzleme ve Değerlendirme Çalışmaları
<ul style="list-style-type: none"><li>OECD 2018 Raporu</li></ul>	Türkiye verileri	Stratejilerin belirlenmesi
<ul style="list-style-type: none"><li>30344 sayılı Kamu İdarelerinde Stratejik Plan Hazırlamaya İlişkin Usul ve Esaslar Hakkında Yönetmelik (26 Şubat 2018)</li></ul>	Tümü	5 yıllık hedefleri içeren Stratejik Plan hazırlanması
<ul style="list-style-type: none"><li>12. Kalkınma Planı</li></ul>	Eğitimde kalitenin artırılması	Hedef ve stratejilerin belirlenmesi
<ul style="list-style-type: none"><li>Cumhurbaşkanlığı Programı,</li></ul>	2.3. Nitelikli insan, güçlü aile, sağlıklı toplum 2.3.1. eğitim	Amaç hedef ve stratejilerin belirlenmesi
<ul style="list-style-type: none"><li>Milli Eğitim Bakanlığı Stratejik Planı,</li></ul>	Tümü	Amaç hedef ve stratejilerin belirlenmesi
<ul style="list-style-type: none"><li>İl Millî Eğitim Müdürlüğü Stratejik Planı,</li></ul>	Tümü	Amaç hedef ve stratejilerin belirlenmesi
<ul style="list-style-type: none"><li>İlçe Millî Eğitim Müdürlüğü Stratejik Planı,</li></ul>	Tümü	Amaç hedef ve stratejilerin belirlenmesi

## 2.5 Faaliyet Alanları ile Ürün/Hizmetlerin Belirlenmesi

*Tablo 3. Faaliyet Alanlar/Ürün ve Hizmetler Tablosu*

<b>Faaliyet Alanı</b>	<b>Ürün/Hizmetler</b>
<b>Öğretim-eğitim faaliyetleri</b>	<b>Öğrenci İşleri</b> Kayıt-nakil işleri Devam-devamsızlık Sınıf geçme Sınav hizmetleri
<b>Rehberlik faaliyetleri</b>	Öğrencilere rehberlik yapmak Velilere rehberlik etmek Rehberlik faaliyetlerini yürütmek
<b>Sportif faaliyetler</b>	Futbol Voleybol Basketbol
<b>Kültürel ve sanatsal faaliyetler</b>	Halk oyunları Koro Tiyatro
<b>Okul aile birliği faaliyetleri</b>	Okula maddi destek sağlama Maddi durumu kötü öğrenciler için tedbir
<b>Ölçme değerlendirme faaliyetleri</b>	Sınav işlemleri
<b>Ders dışı faaliyetler</b>	Arnavutça kursu Halk oyunları kursu Futsal kursu Voleybol kursu Satranç kursu

## 2.6 Paydaş Analizi

Paydaş analizi kapsamında, öncelikle paydaşlar belirlenerek iç ve dış paydaş olarak tasnif edilmiştir. Katılımcılığı artırmak ve paydaş görüşlerini plana yansıtabilmek amacıyla anket uygulaması, mülakat, atölye çalışması ve toplantılardan yararlanılmıştır.

*Tablo 4. Paydaş Sınıflandırma ve Önceliklendirme Tablosu*

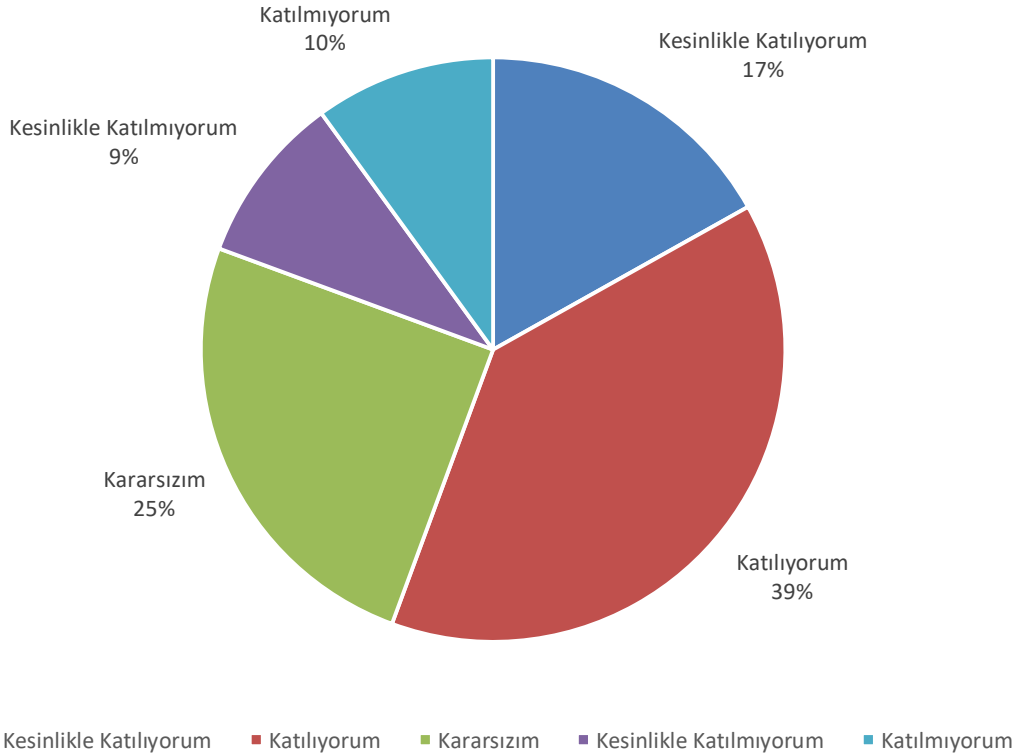
PAYDAŞLAR	İÇ PAYDAŞ	DIŞ PAYDAŞ	ÖNCELİĞİ (5 Yüksek Öncelik -1 Düşük Öncelik)
Millî Eğitim Bakanlığı		x	5
Valilik		x	5
İl Millî Eğitim Müdürlüğü		x	5
Kaymakamlık		x	5
İlçe Millî Eğitim Müdürlüğü		x	5
Öğretmenler	x		5
Öğrenciler	x		5
Veliler		x	5
Okul Aile Birliği	x		4
Diğer çalışanlar	x		4
Bursa Büyükşehir Belediyesi		x	2
Güvenlik Güçleri (Emniyet, Jandarma)		x	2
Muhtarlık		x	2
Sivil Toplum Kuruluşları		x	1



Paydaş anketlerine ilişkin ortaya çıkan temel sonuçlar şu şekildedir:

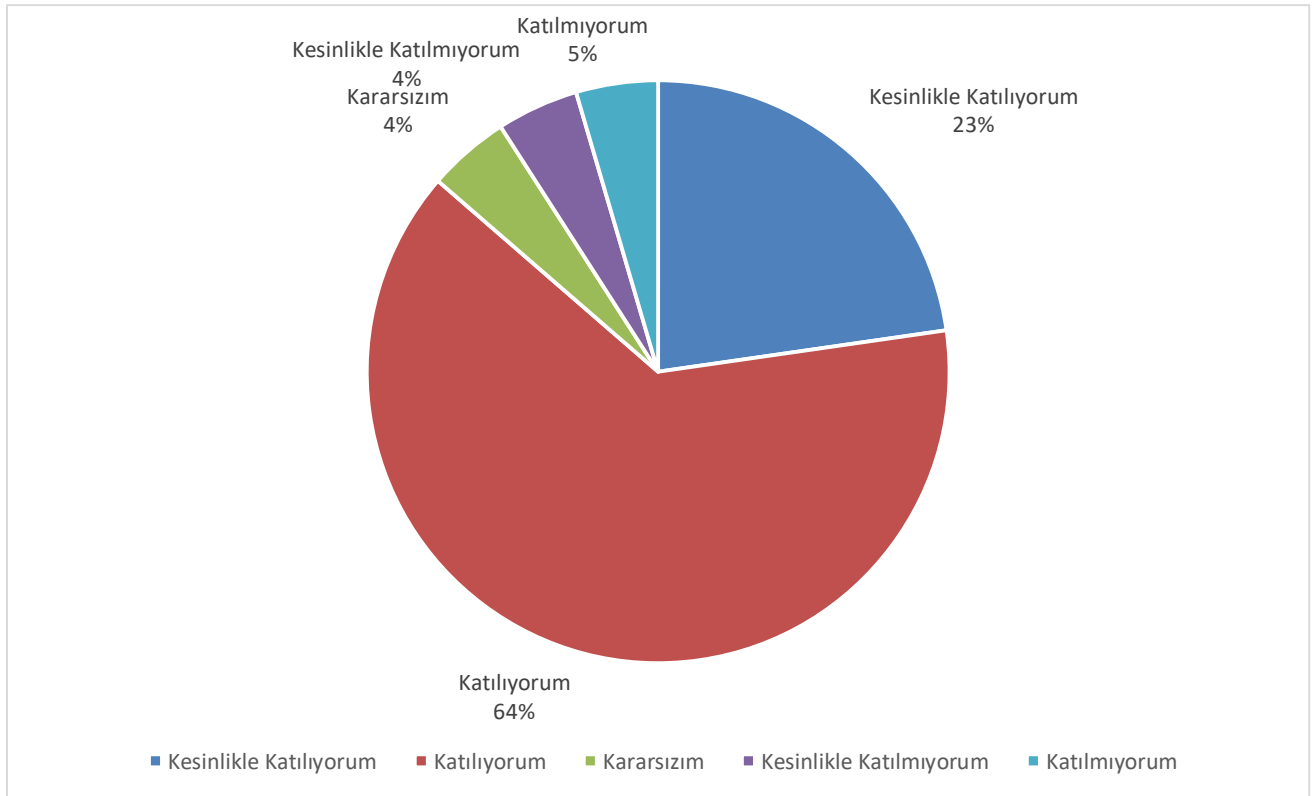
### Öğrenci Anketi Sonuçları:

Soru	Kesinlikle Katılıyorum	Katılıyorum	Kararsızım	Kesinlikle Katılmıyorum	Katılmıyorum	Toplam
1	27	62	40	15	16	160
2	9	36	44	35	36	160
3	20	69	43	13	15	160
4	38	80	28	5	9	160
5	39	57	32	21	11	160
6	60	60	24	5	11	160
7	44	61	31	9	15	160
8	40	65	30	8	17	160
9	31	62	34	19	14	160
10	32	61	39	9	19	160
11	29	57	24	22	28	160
12	31	52	38	17	22	160
13	39	58	23	19	21	160
14	49	42	19	8	12	130
15	44	65	29	11	11	160
16	37	64	24	15	20	160
17	24	54	30	18	34	160
18	22	54	35	23	26	160
19	9	24	41	50	36	160
20	27	47	42	17	27	160



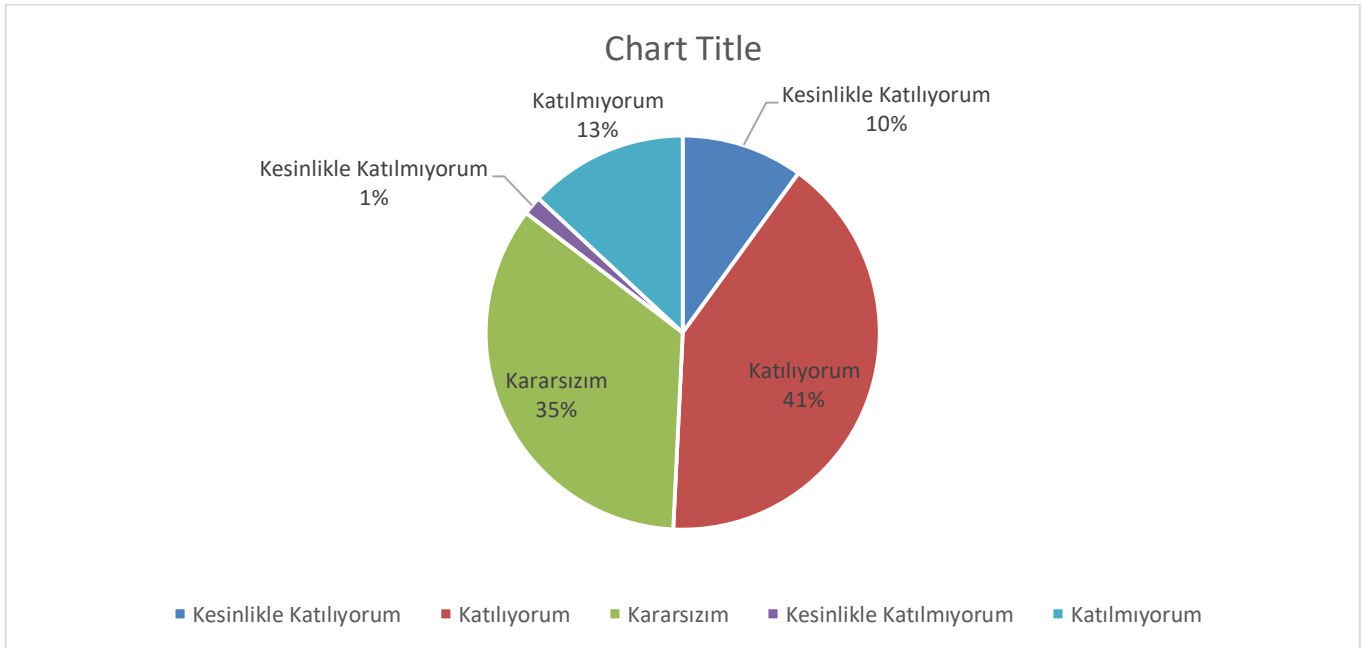
## Öğretmen Anketi Sonuçları:

Soru	Kesinlikle Katılıyorum	Katılıyorum	Kararsızım	Kesinlikle Katılmıyorum	Katılmıyorum	Toplam
1	5	14	1	1	1	22
2	3	10	7	1	1	22
3	1	5	5	6	5	22
4	2	8	5	6	1	22
5	5	13	2	1	1	22
6	1	14	3	2	2	22
7	1	13	3	3	2	22
8	2	13	3	2	2	22
9	3	12	4	2	1	22
10	5	16	1	0	0	22
11	3	14	3	1	1	22
12	5	15	1	0	1	22
13	4	12	2	1	3	22
14	8	14	0	0	0	22
15	6	12	4	0	0	22
16	5	9	4	0	4	22
17	6	12	1	2	1	22



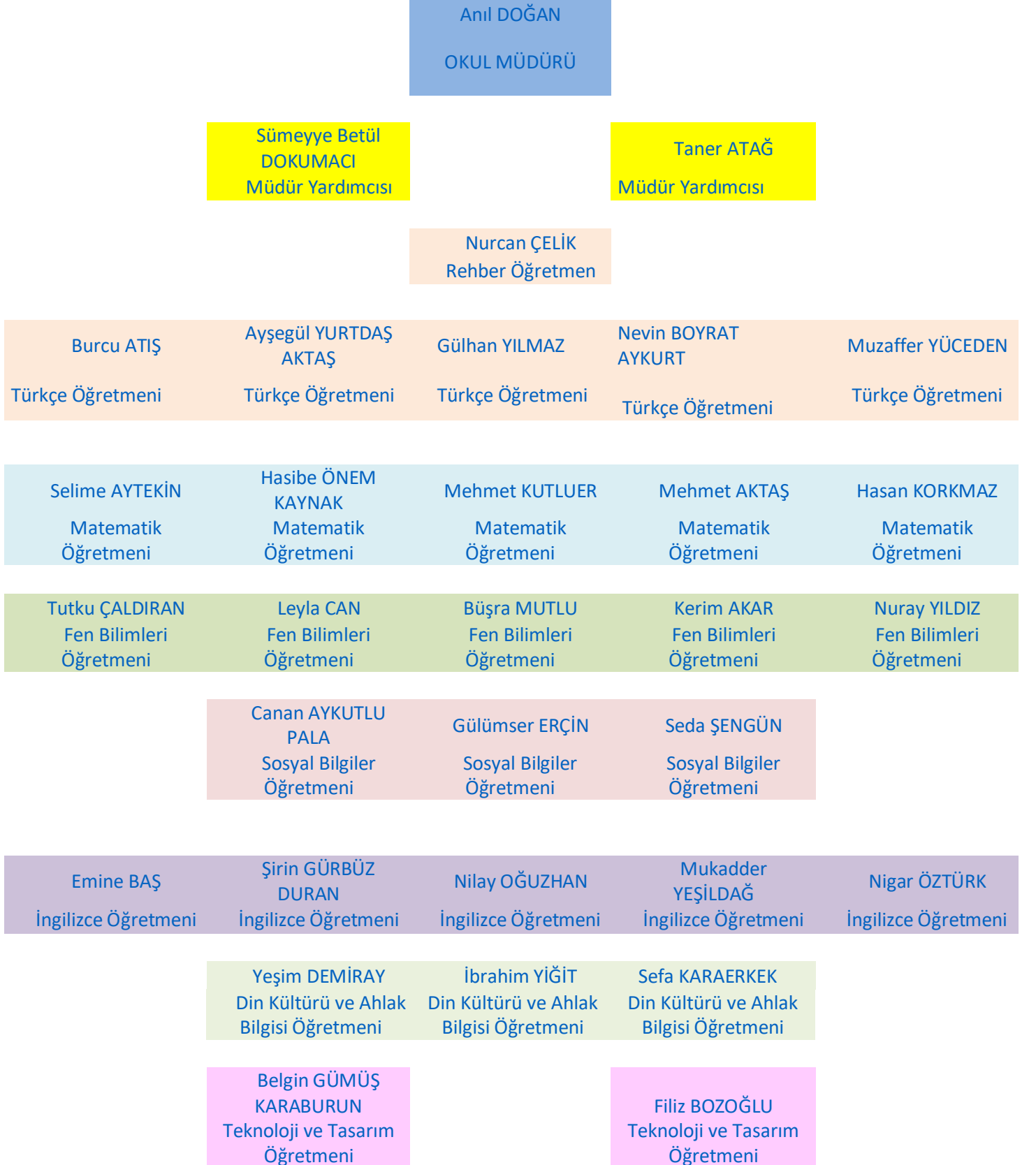
## Veli Anketi Sonuçları:

Soru	Kesinlikle Katılıyorum	Katılıyorum	Kararsızım	Kesinlikle Katılmıyorum	Katılmıyorum	Toplam
1	13	53	45	2	17	130
2	12	54	25	13	26	130
3	7	38	33	24	28	130
4	15	52	22	19	22	130
5	16	67	35	4	8	130
6	18	66	24	3	19	130
7	23	50	35	6	16	130
8	23	64	25	9	9	130
9	15	59	36	4	16	130
10	17	52	22	11	28	130
11	18	64	24	11	13	130
12	39	59	21	4	7	130
13	14	66	29	7	14	130
14	8	47	39	10	26	130
15	11	68	29	3	19	130
16	13	78	24	5	10	130
17	24	65	20	3	18	130
18	10	67	36	5	12	130
19	43	71	7	2	7	130
20	61	62	4	1	2	130
21	81	45	2	1	1	130
22	63	53	7	1	6	130



## 2.7 Kuruluş İçi Analiz

Bu bölümde; teşkilat yapısı, insan kaynaklarının yetkinlik düzeyi, kurum kültürü, teknoloji ve bilişim altyapısı, fiziki ve mali kaynaklara ilişkin analizlere yer verilmiştir.



## 2.7.1 İnsan Kaynakları

Bu bölümde; okulumuz personeline ilişkin nicel veriler ile personelin sahip olduğu niteliklerin analizi yapılmıştır.

*Tablo 6. İdari Personelin Hizmet Süresine İlişkin Bilgiler*

Hizmet Süreleri	2024 Yıl İtibarıyla	
	Kişi Sayısı	%
1-4 Yıl	0	0
5-6 Yıl	0	0
7-10 Yıl	3	100
10.....Üzeri	0	0

*Tablo 7. Öğretmenlerin Hizmet Süreleri (Yıl İtibarıyla)*

Hizmet Süreleri	Kadın	Erkek	Toplam
1-3 Yıl	0	0	0
4-6 Yıl	1	0	1
7-10 Yıl	7	2	9
11-15 Yıl	15	7	22
16-20	3	1	4
20 ve üzeri	2	1	3

*Tablo 8. Kurumdaki Mevcut Hizmetli/ Memur Sayısı*

	Görevi	Erkek	Kadın	Eğitim Durumu	Hizmet Yılı
1	Temizlik personeli		1	İlkokul	5
2	Temizlik personeli		1	İlkokul	1

**Tablo 9. Okul/kurum Rehberlik Hizmetleri**

Mevcut Kapasite				Mevcut Kapasite Kullanımı ve Performans					
Psikolojik Danışman Norm Sayısı	Görev Yapan Psikolojik Danışman Sayısı	İhtiyaç Duyulan Psikolojik Danışman Sayısı	Görüşme Odası Sayısı	Danışmanlık Hizmeti Alan			Rehberlik Hizmetleri ile İlgili Düzenlenen Eğitim/Paylaşım Toplantısı vb. Faaliyet Sayısı		
				Öğrenci Sayısı	Öğretmen Sayısı	Veli Sayısı	Öğretmenlere Yönelik	Öğrencilere Yönelik	Velilere Yönelik
2	1	2	1	118	27	61	4	10	6

## 2.7.2 Teknolojik Düzey

Okulumuzun teknolojik altyapısı ve teknolojiyi kullanabilme düzeyine ilişkin analizi yapılmıştır.

*Tablo 10. Teknolojik Araç-Gereç Durumu*

Araç-Gereçler	Mevcut Durum	İhtiyaç
Akıllı tahta	22	0
Masa üstü bilgisayar	5	30
Taşınabilir bilgisayar	1	4
Yazıcı	3	0
Fotokopi makinesi	2	0

*Tablo 11. Fiziki Mekân Durumu*

Fiziki Mekân	Var	Yok	Adedi	İhtiyaç
Öğretmen Çalışma Odası	x		1	1
Ekipman Odası	x		2	0
Kütüphane	x		1	0
Rehberlik Servisi	x		1	1
Resim Odası		x	0	1
Müzik Odası		x	0	1
Çok Amaçlı Salon	x		1	0
Spor Salonu	x		1	0

### 2.7.3 Mali Kaynaklar

Okul/Kurumun mali kaynak analizi aşağıda belirtilmiştir.

*Tablo 12. Kaynak Tablosu*

<b>Kaynaklar</b>	<b>2023</b>	<b>2024</b>	<b>2025</b>	<b>2026</b>	<b>2027</b>	<b>2028</b>
Genel Bütçe	30000	50000	60000	75000	85000	100000
Okul Aile Birliği	60000	70000	85000	100000	120000	125000
Özel İdare	X	X	X	X	X	X
Kira Gelirleri	60000	100000	130000	145000	165000	180000
Döner Sermaye	X	X	X	X	X	X
Dış Kaynak/Projeler	X	X	X	X	X	X
Diğer	X	X	X	X	X	X
<b>TOPLAM</b>	<b>150000</b>	<b>220000</b>	<b>175000</b>	<b>320000</b>	<b>370000</b>	<b>405000</b>

*Tablo 13. Gelir-Gider Tablosu*

<b>YILLAR</b>	<b>2021</b>		<b>2022</b>		<b>2023</b>	
<b>HARCAMA KALEMLERİ</b>	<b>GELİR</b>	<b>GİDER</b>	<b>GELİR</b>	<b>GİDER</b>	<b>GELİR</b>	<b>GİDER</b>
Temizlik		15000		20000		10000
Küçük Onarım		10000		10000		10000
Bilgisayar Harcamaları		10000		20000		25000
Büro Makinaları Harcamaları		5000				15000
Telefon	45000		60000		75000	
Sosyal Faaliyetler						2500
Kırtasiye		5000		10000		12500
<b>GENEL TOPLAM</b>						



## 2.7.4 İstatistiki Veriler

Okul/kurumla ilgili her türlü sayısal veriler geriye dönük olarak (en az 3 yıllık) verilir. İstatistiki veriler kapsamında incelenecek hususlar;

### Okul öğrenci sayısı

SINIF	2021-2022 YILI			2022-2023 YILI			22023-2024 YILI		
	E	K	TOPLAM	E	K	T	E	K	T
5/A	15	18	33	20	16	36	18	18	36
5/B	20	21	41	25	20	45	14	13	27
5/C	17	17	34	22	19	41	19	16	35
5/D	15	17	32	14	15	29	20	14	34
5/E	17	15	32	18	17	35	17	21	38
6/A	16	14	30	16	15	31	22	17	39
6/B	14	15	29	18	17	35	18	17	35
6/C	16	15	31	20	17	37	19	21	40
6/D	13	16	29	16	16	32	20	17	37
6/E	13	15	28	17	19	36	21	18	39
7/A	17	18	35	14	15	29	24	14	38
7/B	17	17	34	15	14	29	21	14	35
7/C	17	20	37	18	17	35	18	19	37
7/D	18	19	37	16	15	31	21	15	36
7/E	20	17	37	16	16	32	13	18	31
8/A	16	16	32	19	20	39	18	10	28
8/B	14	15	29	20	19	39	14	13	27
8/C	14	15	29	18	17	35	15	19	34
8/D	15	12	27	15	20	35	15	10	25
8/E	14	13	27	19	19	38	16	18	34
Özel eğt. 5/A	5	8	13	5	2	7	0	1	1
Özel eğt. 6/A	6	2	8	4	5	9	5	2	7
Özel eğt. 7/A	1	4	5	3	4	7	5	3	8
Özel eğt. 8/A	2	1	3	1	1	2	7	1	8

### Kaynaştırma Eğitimine Tabi Öğrenci Sayısı

SINIF	2021-2022 YILI			2022-2023 YILI			22023-2024 YILI		
	E	K	TOPLAM	E	K	T	E	K	T
5	9	4	13	4	4	8	4	8	12
6	12	3	15	9	4	13	9	4	13
7	4	3	7	12	3	15	12	3	15
8	4	3	7	6	2	8	12	4	16

### 2021-2024 Yılları Sosyal Faaliyetler İstatistiği

	GEZİ	SERĞİ	KUTLAMA	ANMA	KERMES	
ÖĞRETMEN	%60	%15	%100	%100	%100	
VELİ	%10	%30	%50	%35	%90	

PERFORMANS GÖSTERGESİ	2021-2022	2022-2023	2023-2024
	Yetiştirme kurslarına katılan öğrenci sayıları	165	180

### Okul Fiziki Durumları

Okul Bölümleri *		Özel Alanlar	Var	Yok
Okul Kat Sayısı	3	Çok Amaçlı Salon	X	
Derslik Sayısı	21	Çok Amaçlı Saha		X
Derslik Alanları (m2)	525	Kütüphane	X	
Kullanılan Derslik Sayısı	21	Fen Laboratuvarı		X
Şube Sayısı	21	Bilgisayar Laboratuvarı		X
İdari Odaların Alanı (m2)	22	İş Atölyesi	X	
Öğretmenler Odası (m2)	30	Beceri Atölyesi		X
Okul Oturma Alanı (m2)	30	Pansiyon		X
Okul Bahçesi (Açık Alan)(m2)	100			
Okul Kapalı Alan (m2)	600			
Sanatsal, bilimsel ve sportif amaçlı toplam alan (m <sup>2</sup> )	50			
Kantin (m2)	12			
Tuvalet Sayısı	6			
Diğer (.....)				

### Okul Personel Bilgileri

Unvan	Erkek	Kadın	Toplam
Okul Müdürü ve Müdür Yardımcısı	2	1	3
Sınıf Öğretmeni	-	-	-
Branş Öğretmeni	9	27	36
Rehber Öğretmen	-	1	1
İdari Personel	-	-	-
Yardımcı Personel	-	4	4

### Sivil Savunma Çalışmaları

YAPILAN ÇALIŞMALAR	2021-2022	2022-2023	2023-2024
YANGIN SÖDÜRME TERTİBATI	2	2	2
ELEKTRİK TERTİBATININ KONTROLÜ	4	4	4
İKAZ ALARM	2	2	2
SİVİL SAVUNMA TATBİKATI	4	4	4

### SPORTİF FALİYETLER

	2021-2022	2022-2023	2023-2024
KURULAN TAKIM SAYISI	6	6	8
ANTRENÖR SAYISI	3	3	3
LİSANSLI ÖĞRENCİ SAYISI	85	90	113
KAZANILAN BAŞARILAR	5	5	2

## 2.8 Çevre Analizi (PESTLE)

Çevre analiziyle okul/kurum üzerinde etkili olan veya olabilecek politik, ekonomik, sosyo-kültürel, teknolojik, yasal çevresel dış etkenlerin tespit edilmesi amaçlanmıştır.

*Tablo 14 PESTLE Analiz Tablosu*

<b>Politik-Yasal etkenler</b>	<b>Ekonomik etkenler</b>
<ul style="list-style-type: none"><li>• Kalkınma Planı ve Orta Vadeli Program,</li><li>• Bakanlık, il ve ilçe stratejik planlarının incelenmesi,</li><li>• Yasal yükümlülüklerin belirlenmesi,</li><li>• Oluşturulması gereken kurul ve komisyonlar,</li><li>• Okul/kurum çevresindeki politik durum.</li></ul>	<ul style="list-style-type: none"><li>• Okul/kurumun bulunduğu çevrenin genel gelir durumu,</li><li>• İş kapasitesi,</li><li>• Okul/kurumun gelirini arttırıcı unsurlar,</li><li>• Okul/kurumun giderlerini arttıran unsurlar,</li><li>• Tasarruf sağlama imkânları,</li><li>• İşsizlik durumu,</li><li>• Mal-ürün ve hizmet satın alma imkânları,</li><li>• Kullanılabilir bütçe</li></ul>
<b>Sosyokültürel etkenler</b>	<b>Teknolojik etkenler</b>
<ul style="list-style-type: none"><li>• Kariyer beklentileri,</li><li>• Ailelerin ve öğrencilerin bilinçlenmeleri,</li><li>• Aile yapısındaki değişimler (geniş aileden çekirdek aileye geçiş, erken yaşta evlenme vs.),</li><li>• Nüfus artışı,</li><li>• Göç,</li><li>• Nüfusun yaş gruplarına göre dağılımı,</li><li>• Hayat beklentilerindeki değişimler (Hızlı para kazanma hırısı, lüks yaşama düşkünlük, kırsal alanda kentsel yaşam),</li><li>• Beslenme alışkanlıkları,</li><li>• Değerler, mesleki etik kuralları vb.</li></ul>	<ul style="list-style-type: none"><li>• Okul/kurumun teknoloji kullanım durumu</li><li>• e- Devlet uygulamaları,</li><li>• Dijital Platformlar üzerinden uzaktan eğitim imkânları,</li><li>• Okul/kurumun sahip olmadığı teknolojik araçlar</li><li>• Personelin ve öğrencilerin teknoloji kullanım kapasiteleri,</li><li>• Personelin ve öğrencilerin sahip olduğu teknolojik araçlar,</li><li>• Teknoloji alanındaki gelişmeler</li><li>• Teknolojinin eğitimde kullanımı</li></ul>
<b>Çevresel Etkenler</b>	
<ul style="list-style-type: none"><li>• Hava ve su kirlenmesi,</li><li>• Toprak yapısı,</li><li>• Bitki örtüsü,</li><li>• Doğal kaynakların korunması için yapılan çalışmalar,</li><li>• Çevrede yoğunluk gösteren hastalıklar,</li><li>• Doğal afetler (deprem kuşağında bulunma, Covid 19, kene vakaları vb.)</li></ul>	

## 2.9 Güçlü ve Zayıf Yönler ile Fırsatlar ve Tehditler (GZFT) Analizi

Okul/kurumun güçlü ve zayıf yönleri ile okul/kurum dışında oluşabilecek fırsatlar ve tehditler belirlenmiştir.

*Tablo 15 GZFT Analizi*

İç Çevre	
Güçlü Yönler	Zayıf Yönler
Öğrencilerimizin öğretmen ve çevrelerine karşı saygılı olması ve okulda disiplin problemlerinin yaşanmaması.	Öğrenci bilgi düzeyinin ve hazır bulunuşluluk düzeylerinin düşük olması.
Öğrencilerimizin yaşadıkları mahalle itibariyle hala Türk örf,adet ve geleneklerin uygulandığı ve yaşandığı yer olması.	Çalışanlarımızın sosyal ve kültürel faaliyetlere zaman ayırma konusunda yetersiz olmaları.
Okula devamsızlık konusunda çok fazla sıkıntı yaşanmaması.	Velilerin eğitim öğretime yeteri kadar önem vermemeleri ve çalışan ebeveynler oldukları için çocuklarına çok fazla zaman ayıramamaları, onlarla ilgilenmemeleri.
Çalışanlarımızın tecrübeli olması ve alanlarında yetkin olması	Sınıflarımızın küçük ve basık olması
Yapılan etkinlik ve faaliyetlerde öğretmenler arası yardımlaşma olması.	Öğrenci sayımızın fazla olması.
Velilerimize istediğimiz zaman ulaşabilmemiz ve toplantılara olan ilgileri.	İletişim süreçlerinde bazen zaman anlamında eksiklikler yaşanması.
Donanım olarak konferans salonumuzun bulunması, spor salonumuzun bulunması ve asgari donanımımızın bulunması	
İletişim kanallarının daima açık ve işler vaziyette olması	
Dış Çevre	
Fırsatlar	Tehditler
Okulumuzun ilçemizdeki resmi ve özel kurumlarla ve İl Milli Eğitim Müdürlüğümüzle yakın işbirliği içerisinde bulunması.	Öğrencilerin rekabet edebileceği ortam ve öğrencilerin olmayışı.
Isınma, kırtasiye ve temizlik harcamaları için okulun kendine ait devlet bütçesi olması	Ailelerin gelir durumunun az olması.
Öğrencilerimizin sınavla öğrenci alan liselere yerleşme isteği ve oranının yüksek olması.	İnsanların çocuklarının eğitimine yönelik duyarlılıklarının aynı oranda olmaması.
Eğitimde kullanılan araç gereçlerde, teknolojik ekipmanlarda ve iletişimde yeni teknolojilerin kullanılması.	Yeni nesillerde çevre bilincine karşı duyarsızlık
Okulumuzun merkezi bir konumda olması	Öğrencilerin olumsuz davranışlarının engellenmesi konusunda mevzuatın yetersiz kalması.

## 2.10 Tespit ve İhtiyaçların Belirlenmesi

DURUM ANALİZİ AŞAMALARI	TESPİTLER/ SORUN ALANLARI	İHTİYAÇLAR/ GELİŞİM ALANLARI
<b>Uygulanmakta Olan Stratejik Planın Değerlendirilmesi</b>	<ul style="list-style-type: none"> <li>• İl, İlçe ve Okul St. Planlarında bütünlük olmaması</li> </ul>	<ul style="list-style-type: none"> <li>• İl, İlçe ve sağlanması, Okul hedefleri ve göstergelerinde bütünlük</li> </ul>
<b>Mevzuat Analizi</b>	<ul style="list-style-type: none"> <li>• Müdürlüğümüzün hizmetlerini mevzuattaki hükümlere uygun olarak yürütmektedir.</li> <li>• Tabi olduğumuz mevzuatın kapsamı, Müdürlüğümüzün Yetkilerini çeşitlendirmekle birlikte sınırlamaktadır.</li> <li>• Kurumsal kültürümüz, mevzuattasık yaşanan değişikliklere hazırlıklı olmasına rağmen öğrenci ve velilerimizden oluşan paydaşlarımız, yeni ve farklı çalışmalara uyuma direnç göstermektedir.</li> <li>• Mevzuat itibarıyla öğrenci velilerinin eğitim faaliyetlerine müdahale alanını sınırlandıran herhangi bir mekanizma bulunmamaktadır.</li> </ul>	<ul style="list-style-type: none"> <li>• Diğer kurumlarla işbirliğinde, yetki alanının genişletilmesi</li> <li>• Mevzuat itibarıyla Okul Müdürlerinin yetkilerinin artırılması</li> <li>• Eğitim uygulamaları konusunda ulusal düzeyde tanıtım çalışmaları yaparak öğrenci ve velilerinin bilgilendirilmesi</li> <li>• Mevzuatta ihtiyaç duyulan değişikliklerde “yenileme” çalışmaları yerine “güncelleme” çalışmalarına yer verilmesi</li> <li>• Öğrenci velilerinin eğitim faaliyetlerine müdahale alanlarının sınırlandırılması için yasal tedbirlerin alınması</li> <li>• Mevzuatın, çalışanların kendilerini güvende hissedebileceği şekilde yeniden düzenlenmesi</li> </ul>
<b>Üst Politika Belgeleri Analizi*</b>	Plan hazırlanırken üst politika belgeleri dikkate alınmıştır.	<ul style="list-style-type: none"> <li>• Stratejik Plan Hazırlama, Stratejik Yönetim Süreci ile ilgili diğer iş ve işlemler</li> <li>• Stratejik Plan hedef ve göstergelerinin üst politika belgelerindeki ilke ve prensiplere uygun hazırlanması</li> </ul>
<b>Paydaş Analizi</b>	<ul style="list-style-type: none"> <li>• Paydaş türü fazladır, paydaşlarımızı kurumumuzdan beklentileri farklı ve çok çeşitlidir</li> </ul>	<ul style="list-style-type: none"> <li>• Paydaşların idareden beklentilerinin faaliyet alanlarıyla uyumu sağlanmalı, plan döneminde kurumsal faaliyetler hakkında paydaşlara düzenli bilgilendirme yapılması</li> </ul>
<b>İnsan Kaynakları Yetkinlik Analizi</b>	<ul style="list-style-type: none"> <li>• Çalışanlarımızın her biri türden yeterliliklere sahiptir farklı</li> </ul>	<ul style="list-style-type: none"> <li>• Çalışanlarımızın her alanda bilgi sahibi olması için hizmet içi eğitim faaliyetleri düzenlenmesi</li> </ul>
<b>Kurum Kültürü Analizi</b>	<ul style="list-style-type: none"> <li>• Kurumsal kültürümüz gelişmiş durumdadır. Kurum içi iletişim gelişmiştir, halkla ilişkiler sağlıklı bir şekilde yürütülmektedir.</li> <li>• Eğitim faaliyetlerine kadın velilerimizin katılım oranları yüksektir fakat genel katılım oranları beklenen düzeyde değildir</li> </ul>	<ul style="list-style-type: none"> <li>• Eğitim-öğretim faaliyetlerine genel katılım oranlarının yükseltilmesi</li> </ul>
<b>Fiziki Kaynak Analizi</b>	<ul style="list-style-type: none"> <li>• Derslik sayıları yeterlidir. Derslik başına düşen öğrenci sayıları tutarsızlık göstermektedir</li> </ul>	<ul style="list-style-type: none"> <li>• Mevcut hizmet binası yerine yeni bir hizmet binası yapılması</li> </ul>

<b>Teknoloji ve Bilişim Altyapısı Analizi</b>	<ul style="list-style-type: none"><li>• Bilişim laboratuvarımız bulunmamaktadır</li></ul>	<ul style="list-style-type: none"><li>• Bilişim laboratuvarı ihtiyacı</li></ul>
<b>Mali Kaynak Analizi</b>	<ul style="list-style-type: none"><li>• Kurumumuza ait ödenek kaleminin yeterli olmaması</li><li>• Ailelerin gelir düzeyi düşük olduğundan okul-aile birliğine az miktarda bağış yapılmaktadır</li><li>• Okul-aile birliği iş ve işlemleri okul yöneticileri tarafından üstlenilmektedir</li></ul>	<ul style="list-style-type: none"><li>• Harcama planlamalarında mali kaynaklarda meydana gelecek öngörülemeyen değişikliklerin dikkate alınması</li><li>• Okullara yeterli ödenek ayrılması</li></ul>

# **3.BÖLÜM**

## **GELECEĞE BAKIŞ**



### 3. GELECEĞE BAKIŞ

#### 3.1 Misyon

Çağın gerektirdiği öğrenme ortamlarını oluşturarak, öğrencilerimizi vatan sevgisiyle dolu, yeteneklerinin ortaya çıkarıldığı, bilgiye ulaşma, bilgiyi kullanma becerisine sahip, doğaya ve çevresine duyarlı ve ülkemizi geleceğe taşıyacak bireyler yetiştirmek için varız.

#### 3.2 Vizyon

Öğrencilerini, insani değerlerle donatarak başarıya hazırlayan, çalışmalarıyla çevresinde fark oluşturan seçkin bir okul olmak.

#### 3.3 Temel Değerler

Okulumuzun inandığı temel değerler;

- ✓ Atatürk ilkeleri ışığında;
- ✓ Sevgi ve saygıya, akla, bilime,
- ✓ Sorumluluk bilincinin gelişmesine,
- ✓ Doğru, adil ve demokratik davranmaya,
- ✓ Hata ve başarıları paylaşmaya,
- ✓ Özgüvene, bireysel ve grup disiplinine,
- ✓ Araştırma ve analitik düşüncenin geliştirilmesine,
- ✓ Eleştiriye açık olmaya, pozitif düşünceye,
- ✓ Yüksek motivasyona ve ödüllendirmeye,
- ✓ Her tür şiddete karşı barışçıl, gerçekçi, girişimci, üretken, yaratıcı, bilimsel düşünen, çağdaş bir dünya insanı yetiştirmeye,
- ✓ Çevre bilincinin geliştirilmesine,

Sanat ve sporun ruhsal ve bedensel gelişime katkısına inanıyoruz ve biliyoruz ki; “İnandığını yaşamayan, yaşadığına inanmaya başlar.”

Bizler sahip olduğumuz değerlerimize yeni değerler katarak misyonumuzu gerçekleştireceğiz.

Okul çalışanları olarak;

- Görevlerimizi yerine getirirken objektiflik ilkesini uyguluyoruz,
- Tüm ilişkilerde insana saygı esasını uyguluyor; çalışan ve hizmet alanların beklenti duygu ve düşüncelerine değer veriyoruz,
- Kurumsal ve bireysel gelişmenin “Sürekli Eğitim ve İyileştirme” anlayışının uygulanması sonucu gerçekleşeceğine inanıyoruz ve bu doğrultuda eğitim ve iyileştirme sonuçlarımızı en etkin şekilde değerlendiriyoruz, 26
- Çalışmalarda etkililik ve verimliliğin ekip çalışmalarıyla sağlanacağı anlayışı kabullenilerek ekip çalışmalarına gereken önemi veriyoruz,
- Kurumsal ve bireysel gelişmelerin bilimsel verilerin uygulama hayatına geçirilmesiyle sağlanacağına inanıyoruz,
- Kurumda çalışmaların bilimsel veriler doğrultusunda ve mevzuatına uygun olarak gerçekleştirildiğinde başarı sağlanacağına inanıyoruz,

- Grev dađılımları ve hizmet sunumunda adil oluruz ve alıřanın kurum katkısını tanıyıp takdir ederiz.
- Eđitime yapılan yatırımı kutsal sayar, her trl desteęi veririz.

### 3.4 Amaç, Hedef ve Performans Göstergesi ile Stratejiler

#### 3.4.1 TEMA 1: EĞİTİM ÖĞRETİME ERİŞİM

<b>Amaç 1</b>	Kayıt bölgemizde yer alan çocukların okulumuza kayıt olmaları ve devamsızlık sorunlarını gideren etkin bir yönetim yapısı kurulacaktır.
<b>Hedef 1.1</b>	Kayıt bölgemizde yer alan çocukların okulumuza kayıt olmaları için çalışmalar yapılacaktır.

Performans Göstergeleri	Hedefe Etkisi*	Başlangıç Değeri**	2024	2025	2026	2027	2028	İzleme Sıklığı	Rapor Sıklığı
<b>PG 1.1.1.</b> Kayıt bölgesindeki öğrencilerden okulumuza kayıt yaptıranların oranı (%)	50	%85	%85	%90	%90	%90	%95	01 Eylül- 20 Eylül	Eylem Bitimi
<b>PG 1.1.2.</b> Öğrencilere yönelik tanıtım ve bilgilendirme amaçlı okul gezilerinden ulaşılan öğrenci sayısı	25	50	100	150	200	250	300	01 Eylül- 20 Eylül	Eylem Bitimi
<b>PG 1.1.3.</b> Öğrencilere yönelik tanıtım ve bilgilendirme amaçlı broşür, ilan sayısı	25	2	3	4	5	5	5	5	Eylem Bitimi
<b>Koordinatör Birim</b>	Müdür Yardımcısı, Okul Stratejik Plan Ekibi, Rehberlik Servisi.								
<b>İş birliği Yapılacak Birimler</b>	Adres kayıt bölgesindeki İlk okullar, veliler, mahalle muhtarı								
<b>Riskler</b>	Veli-Mahalle Muhtarı-Okul Koordinasyonunun sağlanamaması								
<b>Stratejiler</b>	Kayıt bölgesindeki öğrencilerden kayıt yaptıranların tespiti yapılacaktır. Kayıt bölgesinde bulunan sitelerde yaşayan ve okulumuza karşı menfi düşüncelere sahip, önyargılı bulunan velilerin tespiti yapılacaktır. Kayıt bölgesindeki ilkokullara yönelik tanıtım ve bilgilendirme amaçlı okul gezileri yapılacaktır. Okulumuzu tanıtıcı el ilanı, broşür ilan ve reklam çalışması yapılacaktır.								
<b>Maliyet Tahmini</b>	15000								

<b>Tespitler</b>	Bölgemizdeki Öğrenciler çevremizdeki ortaokulları da tercih edebileceklerinden dolayı tanıtım Ve reklam aynı zamanda akademik başarılarımızın daha da güçlendirilmesi gerekmektedir.
<b>İhtiyaçlar</b>	Tanıtım ve reklam malzemeleri.

<b>Amaç 1</b>	Kayıt bölgemizde yer alan çocukların okulumuza kayıt olmaları ve devamsızlık sorunlarını gideren etkin bir yönetim yapısı kurulacaktır.
<b>Hedef 1.2</b>	Devamsızlık sorunu olan öğrenci velileri ile toplantılar yapılacaktır.

<b>Performans Göstergeleri</b>	<b>Hedefe Etkisi*</b>	<b>Başlangıç Değeri**</b>	<b>2024</b>	<b>2025</b>	<b>2026</b>	<b>2027</b>	<b>2028</b>	<b>İzleme Sıklığı</b>	<b>Rapor Sıklığı</b>
<b>PG 1.1.1.</b> Bir eğitim ve öğretim döneminde 20 gün ve üzeri devamsızlık yapan öğrenci oranı (%)	50	8	5	3	3	3	3	Ara tatillerde	Ara tatillerde
<b>PG 1.1.2.</b> Bir eğitim ve öğretim döneminde 20 gün ve üzeri devamsızlık yapan yabancı öğrenci oranı (%)	50	10	5	5	2	2	2	Ara tatillerde	Ara tatillerde
<b>Koordinatör Birim</b>	Müdür Yardımcısı, Okul Stratejik Plan Ekibi, Rehberlik Servisi								
<b>İş birliği Yapılacak Birimler</b>	Muhtar ilçe milli eğitim müdürlüğü, kolluk güçleri, veliler								
<b>Riskler</b>	Yabancı uyruklu öğrencilere ulaşamamak								
<b>Stratejiler</b>	Özürsüz 5 (beş) günden fazla devamsızlık yapan öğrencilerin tespit edilmesi. Özürsüz 10 (on) günden fazla devamsızlık yapan öğrencilerin tespit edilmesi. Velilere yönelik, Okula Devam-Devamsızlık ve Uyum seminerlerinin düzenlenmesi. Öğrencilere yönelik, Okula Devam-Devamsızlık ve Uyum seminerlerinin düzenlenmesi.								

	Velilere yönelik okula aidiyet duygusu anket ölçeğinin uygulanması
<b>Maliyet Tahmini</b>	5000
<b>Tespitler</b>	Sosyo ekonomik düzeyi düşük olan ailelerin çocuklarının devam konusunda gerekli titizliği göstermemeleri. Başarısı düşük olan öğrencilerin okula gelme isteğinin azalması
<b>İhtiyaçlar</b>	Devamsızlık mektupları, Sms bilgilendirme sistemi

### 3.4.2 EĞİTİM ÖĞRETİMDE KALİTE

TEMA	2.EĞİTİM-ÖĞRETİMDE KALİTE								
<b>Amaç 2</b>	A 2 Öğrencilere medeniyetimizin ve insanlığın ortak değerleriyle çağın gereklerine uygun bilgi, beceri, tutum ve davranışlar kazandırılacaktır.								
<b>Hedef 2.1</b>	H 2.1 Öğrencilerin bilimsel, kültürel, sanatsal, sportif ve toplum hizmeti alanlarında ders dışı etkinliklere katılım oranı artırılacaktır								
Performans Göstergeleri	Hedefe Etkisi	Başlangıç Değeri	2024	2025	2026	2027	2028	İzleme Sıklığı	Rapor Sıklığı
<b>PG 2.1.1</b> Okulda bir eğitim ve öğretim döneminde bilimsel, kültürel, sanatsal ve sportif alanlarda en az bir faaliyete katılan öğrenci oran	60	% 70	%75	%82	%87	%90	%92	Tüm Eğitim-Öğretim Yılı	Eylem bitimi
<b>PG 2.1.2</b> Bir eğitim ve öğretim yılında en az iki sosyal sorumluluk ve toplum hizmeti çalışmalarına katılan öğrenci oranı	15	%60	%65	%73	%80	%85	%88	Tüm Eğitim-Öğretim Yılı	Eylem bitimi
<b>PG 2.1.3</b> Bir eğitim ve öğretim yılında yerel, ulusal ve uluslararası proje, yarışma vb. etkinliklere katılan öğrenci oranı	10	%40	%50	%55	%65	%67	%71	Tüm Eğitim-Öğretim Yılı	Eylem bitimi
<b>PG 2.1.4</b> Okulda bir eğitim ve öğretim yılında geleneksel çocuk oyunları alt başlığında en az bir faaliyete katılan öğrenci oranı	15	%70	%77	%83	%85	%87	%90	Tüm Eğitim-Öğretim Yılı	Eylem bitimi
<b>Koordinatör Birim</b>	Okul idaresi, Okul Stratejik Plan Ekibi								
<b>İş birliği Yapılacak Birimler</b>	Rehberlik Servisi, Görsel Sanatlar Öğretmeni, Beden Eğitimi Öğretmeni, Müzik Öğretmeni, Teknolojik Tasarım Öğretmenleri, Veliler,								

<b>Riskler</b>	Velilerden gerekli işbirliğinin sağlanamaması,
<b>Stratejiler</b>	<p>S1. Her bir öğrencinin bir kulüp faaliyetinde aktif olarak yer alması sağlanarak kulüp faaliyetlerinin etkinliği artırılacaktır.</p> <p>S2. Öğrencilerin seviyelerine uygun olarak toplumsal sorunların çözümüne katkı sağlamak ve farkındalık oluşturmak amacıyla afet ve acil durum, çevre, eğitim, spor, kültür ve turizm, sağlık ve sosyal hizmetler alanlarında toplum hizmeti faaliyetlerine katılımları artırılacaktır.</p> <p>S3. Okul bünyesinde yarışmalar düzenlenecektir.</p> <p>S4. Diğer kurum ve kuruluşlarla iş birliği içerisinde yürütülen bilimsel, sosyal, kültürel, sanatsal ve sportif alanlardaki faaliyetler artırılacaktır.</p> <p>S5. Okul bahçeleri çocukların geleneksel oyunlarla vakit geçirmelerini sağlayacak ve gelişimlerini destekleyecek şekilde etkin olarak kullanılacaktır</p> <p>S6. Okul bünyesinde etkinlikler düzenlenecektir.</p> <p>S7. Öğrencilerin yerel, ulusal ve uluslararası proje ve yarışmalara katılmaları teşvik edilecektir.</p> <p>S8. Okul bahçeleri geleneksel çocuk oyunlarına yönelik düzenlenecektir.</p> <p>S9. Öğrenci seviyesine ve öğretim programı kazanımlarına uygun olarak geleneksel çocuk oyunları ders içi etkinliklerde kullanılacaktır.</p>
<b>Maliyet Tahmini</b>	50000
<b>Tespitler</b>	Bilimsel, kültürel, sanatsal ve sportif faaliyetlerin öğrencilerin başarısını olumsuz anlamda etkilediğini düşünen başarı odaklı velilerin, öğrencilerin bu tarz etkinliklerde yer almasını istememe
<b>İhtiyaçlar</b>	Aile eğitimlerinin verilmesi, bilgilendirme toplantılarının yapılması

TEMA	EĞİTİM-ÖĞRETİMDE KALİTE								
<b>Amaç 2</b>	A2 Ortaokul kademesinde öğrencilerin kaliteli eğitime erişimleri fırsat eşitliği temelinde artırılarak bilişsel, duyuşsal ve fiziksel olarak çok yönlü gelişimleri sağlanacak ve temel hayat becerilerini edinmiş öğrenciler yetiştirilecektir								
<b>Hedef 2.2</b>	H 2.1 Öğrencilerin akademik başarılarıyla birlikte tasarım ve girişimcilik yönlerini artırmaya yönelik bütüncül çalışmalar yürütülecektir.								
Performans Göstergeleri	Hedefe Etkisi	Başlangıç Değeri	2024	2025	2026	2027	2028	İzleme Sıklığı	Rapor Sıklığı
<b>PG 2.2.1</b> Matematik dersi yıl sonu puanı ortalaması	10	55	60	67	74	80	85	Tüm Eğitim-Öğretim Yılı	Dönem sonları
<b>PG 2.2.2</b> Türkçe dersi yıl sonu puanı ortalaması	15	60	65	73	79	83	87	Tüm Eğitim-Öğretim Yılı	Dönem sonları
<b>PG 2.2.3</b> Fen Bilimleri dersi yıl sonu puanı ortalaması	15	65	69	76	81	84	89	Tüm Eğitim-Öğretim Yılı	Dönem sonları
<b>PG 2.2.4</b> Sosyal Bilimler dersi yıl sonu puanı ortalaması	20	70	75	79	83	85	92	Tüm Eğitim-Öğretim Yılı	Dönem sonları
<b>PG 2.2.5</b> Yabancı dil dersi yıl sonu puanı ortalaması	10	50	56	62	69	75	82	Tüm Eğitim-Öğretim Yılı	Dönem sonları
<b>PG 2.2.6</b> Öğrenci başına okunan kitap sayısı	10	10	12	16	17	18	20	Tüm Eğitim-Öğretim Yılı	Dönem sonları
<b>PG 2.2.7</b> Bir eğitim ve öğretim yılında yerel, ulusal ve uluslararası proje, yarışma vb. etkinliklere katılan öğrenci oranı (%)	20	%5	%7	%9	%12	%16	%20	Tüm Eğitim-Öğretim Yılı	Dönem sonları
<b>Koordinatör Birim</b>	Okul idaresi, Matematik Öğretmenleri, Türkçe Öğretmenleri, Fen Bilimleri Öğretmenleri, Sosyal Bilimler Öğretmenleri, Yabancı Dil Öğretmenleri								
<b>İş birliği Yapılacak Birimler</b>	Milli Eğitim Müdürlüğü, Rehberlik Servisi, Veliler								
<b>Riskler</b>	Velilerin eğitime önem vermemesi								
<b>Stratejiler</b>	S1 Öğrencilerin kazanım eksiklikleri tespit edilerek destekleme ve yetiştirme kurslarıyla akademik yeterliklerinin artırılması sağlanacaktır. S2 Öğrencilerin kompozisyon, resim, şiir vb. yarışmalara katılımları teşvik edilecek, ok içerisinde yapılan yarışmalarda öğrencilerin ödüllendirilmesi sağlanacaktır. S3 Okul kütüphanesi zenginleştirilecek, öğrencilerin kitap okumasını teşvik edecek								

	etkinlikler düzenlenecektir. S4 Öğrencilerin yerel, ulusal ve uluslararası proje ve yarışmalara katılmaları teşvik edilecektir.
<b>Maliyet Tahmini</b>	50000
<b>Tespitler</b>	T1 Sosyo ekonomik durumu düşük ailelerin öğrencilerin okula devam konusunda gerekli titizliği göstermemesinden kaynaklı öğrencilerin derslerden geri kalması, T2 öğrencilerde verimli ders çalışma alışkanlığının olmaması
<b>İhtiyaçlar</b>	İ1 Aile Eğitimlerinin verilmesi İ2 Verimli ders çalışma teknikleri konusunda bilgilendirilmeleri



### 3.4.3 TEMA KURUMSAL KAPASİTE

TEMA	KURUMSAL KAPASİTE								
<b>Amaç 3</b>	İnsan kaynaklarının gelişimine yönelik faaliyetlerde bulunarak çağın gereksinimlerine ayak uydurabilen, temel bilişim teknolojisine hakîm ve bunları etkin olarak kullanabilen personel yetiştirmek.								
<b>Hedef 3.1</b>	İnsan kaynaklarının eğitimi ve geliştirilmesi için gerekli planlanmayı yapmak.								
Performans Göstergeleri	Hedef Etkisi	Başlangıç Değeri	2024	2025	2026	2027	2028	İzleme Sıklığı	Rapor Sıklığı
PG 3.1.1 Hizmet içi eğitim faaliyetlerine katılan personel sayısı	40	19	30	40	40	40	40	Tüm Eğitim-Öğretim Yılı	Dönem sonları
PG 3.1.2 Personel başına düşen hizmet içi eğitim saati	25	6	12	25	25	25	25	Tüm Eğitim-Öğretim Yılı	Dönem sonları
PG 3.1.3 Lisansüstü eğitim tamamlayan personel sayısı	15	1	2	5	5	10	10	Tüm Eğitim-Öğretim Yılı	Dönem sonları
PG 3.1.4 Ulusal ve uluslararası geçerliliği olan yabancı dil sınavlarında geçer puan alan öğretmen oranı	10	1	2	2	5	5	10	Tüm Eğitim-Öğretim Yılı	Dönem sonları
PG 3.1.5 Bilişim teknolojilerine yönelik düzenlenen eğitim sayısı	10	3	5	8	10	12	15	Tüm Eğitim-Öğretim Yılı	Dönem sonları
<b>Koordinatör Birim</b>	Okul idaresi, Matematik Öğretmenleri, Türkçe Öğretmenleri, Fen Bilimleri Öğretmenleri, Sosyal bilimler Öğretmenleri, Yabancı Dil Öğretmenleri								
<b>İş birliği Yapılacak Birimler</b>	Milli Eğitim Müdürlüğü, Halk Eğitim Merkezi, Üniversiteler, STK, Belediyeler vb..								
<b>Riskler</b>	Maliyet ve personel ihtiyacı								
<b>Stratejiler</b>	Personelin eğitimlere katılımı teşvik edilmeli ve ödüllendirilmelidir								
<b>Maliyet Tahmini</b>	10000								
<b>Tespitler</b>	Personelin aldığı eğitimin kalitesi artırılmalı ve ihtiyaca yönelik hizmet içi eğitim kursları açılmalıdır.								
<b>İhtiyaçlar</b>	Hizmet içi eğitim ve seminerler								

TEMA	KURUMSAL KAPASİTE								
<b>Amaç 3</b>	Fiziki, mali altyapısını oluşturmuş ve kurumsallaşmış bir yapı kurmak.								
<b>Hedef 3.2</b>	Kurumun fiziki altyapısının kullanılabilirliğini uygun duruma getirmek ve üst seviyeye çıkarmak adına çalışmalar yapmak.								
Performans Göstergeleri	Hedefe Etkisi	Başlangıç Değeri	2024	2025	2026	2027	2028	İzleme Sıklığı	Rapor Sıklığı
<b>PG 3.2.1</b> Kurumun güvenlik ve çevre düzenlemesine yönelik yapılan faaliyet sayısı	25	2	3	5	5	10	10	Tüm Eğitim-Öğretim Yılı	Dönem sonları
<b>PG 3.2.2</b> Kuruma kazandırılan derslere uygun eğitim alanlarının sayısı	10	1	2	2	3	5	5	Tüm Eğitim-Öğretim Yılı	Dönem sonları
<b>PG 3.2.3</b> Kurumda bakımı, onarımı ve tamiri yapılan sınıf sayısı	25	8	10	12	20	20	20	Tüm Eğitim-Öğretim Yılı	Dönem sonları
<b>PG 3.2.4</b> Okulun ihtiyaçlarını karşılayabilmek için hayırsever, yerel yönetim ve STK'lar tarafından yapılan yardım miktarı	30	5000	20000	40000	50000	75000	100000	Tüm Eğitim-Öğretim Yılı	Dönem sonları
<b>PG 3.2.5</b> Kurumdaki internet erişimi olan sınıf sayısı	10	5	20	20	20	20	20	Tüm Eğitim-Öğretim Yılı	Dönem sonları
<b>Koordinatör Birim</b>	Okul idaresi, Matematik Öğretmenleri, Türkçe Öğretmenleri, Fen Bilimleri Öğretmenleri, Sosyal bilimler Öğretmenleri, Yabancı Dil Öğretmenleri, Okul Aile Birliği								
<b>İş birliği Yapılacak Birimler</b>	Milli Eğitim Müdürlüğü, Vakıf ve Dernekler STK, Belediyeler vb..								
<b>Riskler</b>	Hedefe ulaşılmaması eğitim ve öğretimin aksamasına neden olur.								
<b>Stratejiler</b>	Maliyet ve fiziki koşullar göz önünde bulundurularak çalışmalar yapılmalıdır.								
<b>Maliyet Tahmini</b>	50000								
<b>Tespitler</b>	Maliyete göre öncelikli ihtiyaçlara yer verilmelidir.								
<b>İhtiyaçlar</b>	Spor salonu, laboratuvar ve bilgisayar								

# **4.BÖLÜM**

## **MALİYETLENDİRME**

## 4. MALİYETLENDİRME

*Tablo 16 Tahmini Maliyet Tablosu*

	2024	2025	2026	2027	2028	Toplam Maliyet
<b>Amaç 1</b>	20000	30000	45000	65000	100000	260000
<b>Hedef 1.1</b>	15000	20000	30000	45000	70000	180000
<b>Hedef 1.2</b>	5000	10000	15000	20000	30000	80000
<b>Amaç 2</b>	100000	120000	150000	200000	280000	850000
<b>Hedef 2.1</b>	50000	60000	75000	100000	140000	425000
<b>Hedef 2.2</b>	50000	60000	75000	100000	140000	425000
<b>Amaç 3</b>	60000	80000	110000	150000	200000	600000
<b>Hedef 3.1</b>	10000	15000	30000	40000	50000	145000
<b>Hedef 3.2</b>	50000	65000	80000	110000	150000	455000
<b>Genel Yönetim Giderleri</b>	70000	90000	120000	160000	230000	110000
<b>TOPLAM</b>	430000	550000	730000	990000	1390000	3530000

# **5.BÖLÜM**

## **İZLEME VE DEĞERLENDİRME**

## **5. İZLEME VE DEĞERLENDİRME**

Stratejik planlarda yer alan amaç ve hedeflere ulaşma durumlarının tespiti ve bu yolla stratejik planlardaki amaç ve hedeflerin gerçekleştirilebilmesi için gerekli tedbirlerin alınması izleme ve değerlendirme ile mümkün olmaktadır. Stratejik Planda yer alan performans göstergelerinin gerçekleşme durumlarının tespiti yılda iki kez yapılacaktır. Her yılın ilk altı ayında ilgili hedefe ait performans göstergelerinin performans düzeyi dikkate alınarak yapılan izlemenin ardından, yılsonu itibarıyla hedeflenen değere ulaşıp ulaşılmadığının analizi yapılacaktır.

## EKLER:

### EK-1 Paydaş Anketleri

Aşağıda verilen anketler, okul/kurumlara örnek olması bakımından rehbera eklenmiştir. Anket içerikleri, okul/kurum türüne ve yapısına göre deęişiklik göstermelidir.

### Sevgili Öğrencimiz;

- Bu anketin amacı, okul hakkındaki görüşlerini toplamaktır.
- Bu anket, kimlik bilgileri girilmeden yapılmalıdır.
- Okul hakkında görüşlerini en iyi şekilde yansıtan kutuya “X” işareti koyarak neler düşündüğünü öğrenmemize yardımcı olabilirsiniz.
- Anketimize katıldığınız için teşekkür ederiz.

NO	İLKOKUL ÖĞRENCİLERİ İÇİN KONU BAŞLIKLARI	Kesinlikle Katılıyorum	Katılıyorum	Kararsızım	Kesinlikle Katılmıyorum	Katılmıyorum
01-	Okulumu seviyorum.	( )	( )	( )	( )	( )
02-	Okulumda kendimi güvende hissediyorum.	( )	( )	( )	( )	( )
03-	Okulumun içi ve bahçesi temizdir.	( )	( )	( )	( )	( )
04-	Öğretmenim adildir.	( )	( )	( )	( )	( )
05-	Öğretmenim benimle ilgileniyor.	( )	( )	( )	( )	( )
06-	Yardıma ihtiyacım olursa öğretmenim bana yardım eder.	( )	( )	( )	( )	( )
07-	Öğretmenim derse katılmamı sağlar.	( )	( )	( )	( )	( )
08-	Öğretmenim dersleri farklı araçlar kullanarak anlatır.	( )	( )	( )	( )	( )
09-	Okul kantininde yeterli ve sağlıklı yiyecekler var.	( )	( )	( )	( )	( )
10-	Okulda ders dışı eğlenceli etkinlikler var.	( )	( )	( )	( )	( )
11-	Teneffüslerde ihtiyaçlarımı giderebiliyorum.	( )	( )	( )	( )	( )
12-	Öğretmenim her gün beni çok çalıştırıyor.	( )	( )	( )	( )	( )

NO	ORTAKOKUL ÖĞRENCİLERİ İÇİN KONU BAŞLIKLARI	Kesinlikle Katılıyorum	Katılıyorum	Kararsızım	Kesinlikle Katılmıyorum	Katılmıyorum
01-	Okulda kendimi güvende hissediyorum.	<input type="radio"/>	<input type="radio"/>	<input type="radio"/>	<input type="radio"/>	<input type="radio"/>
02-	Okul temiz ve hijyeniktir.	<input type="radio"/>	<input type="radio"/>	<input type="radio"/>	<input type="radio"/>	<input type="radio"/>
03-	Okulun fiziki koşullarını yeterlidir.	<input type="radio"/>	<input type="radio"/>	<input type="radio"/>	<input type="radio"/>	<input type="radio"/>
04-	Okul, yeni kabul edilen çocuklara uygun desteği sağlar.	<input type="radio"/>	<input type="radio"/>	<input type="radio"/>	<input type="radio"/>	<input type="radio"/>
05-	Farklı kültürlerden gelen öğrencilerin bu okulda memnuniyetle karşılanacağını düşünüyorum.	<input type="radio"/>	<input type="radio"/>	<input type="radio"/>	<input type="radio"/>	<input type="radio"/>
06-	Öğretmenlerime ihtiyaç duyduğumda kolaylıkla görüşebilirim.	<input type="radio"/>	<input type="radio"/>	<input type="radio"/>	<input type="radio"/>	<input type="radio"/>
07-	Okul müdürüne ihtiyaç duyduğumda kolaylıkla görüşebilirim.	<input type="radio"/>	<input type="radio"/>	<input type="radio"/>	<input type="radio"/>	<input type="radio"/>
08-	Okul rehberlik servisinden ihtiyaçlarımı doğrultusunda faydalanabiliyorum.	<input type="radio"/>	<input type="radio"/>	<input type="radio"/>	<input type="radio"/>	<input type="radio"/>
09-	Okul kişisel hedefler belirlememde ve bu hedeflere ulaşmamda yeterli rehberlik ediyor.	<input type="radio"/>	<input type="radio"/>	<input type="radio"/>	<input type="radio"/>	<input type="radio"/>
10-	Okulumda yer almam için birçok fırsat var.	<input type="radio"/>	<input type="radio"/>	<input type="radio"/>	<input type="radio"/>	<input type="radio"/>
11-	Okul bana yeterli ders dışı etkinlik olanakları sunuyor.	<input type="radio"/>	<input type="radio"/>	<input type="radio"/>	<input type="radio"/>	<input type="radio"/>
12-	Okul kulüpleri amacına uygun şekilde gelişimime katkı sağlıyor.	<input type="radio"/>	<input type="radio"/>	<input type="radio"/>	<input type="radio"/>	<input type="radio"/>
13-	Öğretmenlerim sınıfta adil kurallara sahipler ve tarafsızlar.	<input type="radio"/>	<input type="radio"/>	<input type="radio"/>	<input type="radio"/>	<input type="radio"/>
14-	Öğretmenlerim beni daha iyi performans göstermem için teşvik ediyor.	<input type="radio"/>	<input type="radio"/>	<input type="radio"/>	<input type="radio"/>	<input type="radio"/>
15-	Öğretmenlerim derslerin işlenişinde farklı ve ilgi çekici yöntemler kullanır.	<input type="radio"/>	<input type="radio"/>	<input type="radio"/>	<input type="radio"/>	<input type="radio"/>
16-	Sınav ve ödevlerin beni değerlendirmek için adil ve yeterli olduğunu düşünüyorum.	<input type="radio"/>	<input type="radio"/>	<input type="radio"/>	<input type="radio"/>	<input type="radio"/>
17-	Okulda düzenlenen sanatsal ve kültürel faaliyetler yeterlidir.	<input type="radio"/>	<input type="radio"/>	<input type="radio"/>	<input type="radio"/>	<input type="radio"/>
18-	Okulda öğrencilerin görüşleri dikkate alınır.	<input type="radio"/>	<input type="radio"/>	<input type="radio"/>	<input type="radio"/>	<input type="radio"/>
19-	Okul kantininde yeterli ve sağlıklı yiyecekler var.	<input type="radio"/>	<input type="radio"/>	<input type="radio"/>	<input type="radio"/>	<input type="radio"/>
20-	DYK'leri yeterli buluyorum.	<input type="radio"/>	<input type="radio"/>	<input type="radio"/>	<input type="radio"/>	<input type="radio"/>



NO	LİSE ÖĞRENCİLERİ İÇİN KONU BAŞLIKLARI					
		Kesinlikle Katılıyorum	Katılıyorum	Kararsızım	Kesinlikle Katılmıyorum	Katılmıyorum
01-	Okulda kendimi güvende hissediyorum.	<input type="radio"/>	<input type="radio"/>	<input type="radio"/>	<input type="radio"/>	<input type="radio"/>
02-	Okul temiz ve hijyeniktir.	<input type="radio"/>	<input type="radio"/>	<input type="radio"/>	<input type="radio"/>	<input type="radio"/>
03-	Okulun fiziki koşullarını yeterlidir.	<input type="radio"/>	<input type="radio"/>	<input type="radio"/>	<input type="radio"/>	<input type="radio"/>
04-	Okul, yeni kabul edilen öğrencilere uygun desteği sağlar.	<input type="radio"/>	<input type="radio"/>	<input type="radio"/>	<input type="radio"/>	<input type="radio"/>
05-	Farklı kültürlerden gelen öğrencilerin bu okulda memnuniyetle karşılanacağını düşünüyorum.	<input type="radio"/>	<input type="radio"/>	<input type="radio"/>	<input type="radio"/>	<input type="radio"/>
06-	Öğretmenlerime ihtiyaç duyduğumda kolaylıkla görüşebilirim.	<input type="radio"/>	<input type="radio"/>	<input type="radio"/>	<input type="radio"/>	<input type="radio"/>
07-	Okul müdürüne ihtiyaç duyduğumda kolaylıkla görüşebilirim.	<input type="radio"/>	<input type="radio"/>	<input type="radio"/>	<input type="radio"/>	<input type="radio"/>
08-	Okul rehberlik servisinden ihtiyaçlarımı doğrultusunda faydalanabiliyorum.	<input type="radio"/>	<input type="radio"/>	<input type="radio"/>	<input type="radio"/>	<input type="radio"/>
09-	Okul kişisel hedefler belirlememde ve bu hedeflere ulaşmamda yeterli rehberlik ediyor.	<input type="radio"/>	<input type="radio"/>	<input type="radio"/>	<input type="radio"/>	<input type="radio"/>
10-	Okulumda yer almam için birçok fırsat var.	<input type="radio"/>	<input type="radio"/>	<input type="radio"/>	<input type="radio"/>	<input type="radio"/>
11-	Okul bana yeterli ders dışı etkinlik olanakları sunuyor.	<input type="radio"/>	<input type="radio"/>	<input type="radio"/>	<input type="radio"/>	<input type="radio"/>
12-	Okul kulüpleri amacına uygun şekilde gelişimime katkı sağlıyor.	<input type="radio"/>	<input type="radio"/>	<input type="radio"/>	<input type="radio"/>	<input type="radio"/>
13-	Öğretmenlerim sınıfta adil kurallara sahipler ve tarafsızlar.	<input type="radio"/>	<input type="radio"/>	<input type="radio"/>	<input type="radio"/>	<input type="radio"/>
14-	Öğretmenlerim beni daha iyi performans göstermem için teşvik ediyor.	<input type="radio"/>	<input type="radio"/>	<input type="radio"/>	<input type="radio"/>	<input type="radio"/>
15-	Öğretmenlerim derslerin işlenişinde farklı ve ilgi çekici yöntemler kullanır.	<input type="radio"/>	<input type="radio"/>	<input type="radio"/>	<input type="radio"/>	<input type="radio"/>
16-	Sınav ve ödevlerin beni değerlendirmek için adil ve yeterli olduğunu düşünüyorum.	<input type="radio"/>	<input type="radio"/>	<input type="radio"/>	<input type="radio"/>	<input type="radio"/>
17-	Okulda düzenlenen sanatsal ve kültürel faaliyetler yeterlidir.	<input type="radio"/>	<input type="radio"/>	<input type="radio"/>	<input type="radio"/>	<input type="radio"/>
18-	Okulda öğrencilerin görüşleri dikkate alınır.	<input type="radio"/>	<input type="radio"/>	<input type="radio"/>	<input type="radio"/>	<input type="radio"/>
19-	Okul kantininde yeterli ve sağlıklı yiyecekler var.	<input type="radio"/>	<input type="radio"/>	<input type="radio"/>	<input type="radio"/>	<input type="radio"/>
20-	DYK'leri yeterli buluyorum.	<input type="radio"/>	<input type="radio"/>	<input type="radio"/>	<input type="radio"/>	<input type="radio"/>

NO	MESLEK LİSESİ ÖĞRENCİLERİ İÇİN KONU BAŞLIKLARI	Kesinlikle Katılıyorum	Katılıyorum	Kararsızım	Kesinlikle Katılmıyorum	Katılmıyorum
		( )	( )	( )	( )	( )
01-	Okulda kendimi güvende hissediyorum.	( )	( )	( )	( )	( )
02-	Okul temiz ve hijyeniktir.	( )	( )	( )	( )	( )
03-	Okulun fiziki koşullarını yeterlidir.	( )	( )	( )	( )	( )
04-	Okul, yeni kabul edilen öğrencilere uygun desteği sağlar.	( )	( )	( )	( )	( )
05-	Farklı kültürlerden gelen öğrencilerin bu okulda memnuniyetle karşılanacağını düşünüyorum.	( )	( )	( )	( )	( )
06-	Öğretmenlerime ihtiyaç duyduğumda kolaylıkla görüşebilirim.	( )	( )	( )	( )	( )
07-	Okul müdürüne ihtiyaç duyduğumda kolaylıkla görüşebilirim.	( )	( )	( )	( )	( )
08-	Okul rehberlik servisinden ihtiyaçlarım doğrultusunda faydalanabiliyorum.	( )	( )	( )	( )	( )
09-	Okul meslek seçimim konusunda hedefler belirlememde ve bu hedeflere ulaşmamda yeterli rehberlik ediyor.	( )	( )	( )	( )	( )
10-	Mesleki gelişimimle ilgili yapılan etkinlikleri (seminer, okul dışı faaliyetler..) yeterli buluyorum.	( )	( )	( )	( )	( )
11-	Okulumda mesleki eğitimimi destekleyici fiziki donanım ve alt yapının yeterli olduğunu düşünüyorum.	( )	( )	( )	( )	( )
12-	Staj imkânlarından en verimli şekilde faydalanmamız için gerekli rehberlik ve yerleştirmenin doğru yapıldığını düşünüyorum.	( )	( )	( )	( )	( )
13-	Okulumda yer almam için birçok fırsat var.	( )	( )	( )	( )	( )
14-	Okul bana yeterli ders dışı etkinlik olanakları sunuyor.	( )	( )	( )	( )	( )
15-	Okul kulüpleri amacına uygun şekilde gelişimime katkı sağlıyor.	( )	( )	( )	( )	( )
16-	Öğretmenlerim sınıfta adil kurallara sahipler ve tarafsızlar.	( )	( )	( )	( )	( )
17-	Öğretmenlerim beni daha iyi performans göstermem için teşvik ediyor.	( )	( )	( )	( )	( )
18-	Öğretmenlerim derslerin işlenişinde farklı ve ilgi çekici yöntemlerle kullanır.	( )	( )	( )	( )	( )
19-	Okul kantininde yeterli ve sağlıklı yiyecekler var.	( )	( )	( )	( )	( )
20-	DYK'leri yeterli buluyorum.	( )	( )	( )	( )	( )
21-	Sınav ve ödevlerin beni değerlendirmek için adil ve yeterli olduğunu düşünüyorum.	( )	( )	( )	( )	( )
22-	Okulda düzenlenen sanatsal ve kültürel faaliyetler yeterlidir.	( )	( )	( )	( )	( )
23-	Okulda öğrencilerin görüşleri dikkate alınır.	( )	( )	( )	( )	( )

Kıymetli Öğretmenimiz;

- Bu anketin amacı, okul/kurum çalışmaları hakkındaki görüşlerinizi almaktır.
- Bu ankette kimlik bilgileri yer almaz.
- Lütfen okul hakkındaki görüşlerinizi en iyi şekilde yansıtan kutuya “X” işareti koyarak belirtiniz.
- Anketimize katıldığınız için teşekkür ederiz.

NO	ÖĞRETMENLER İÇİN KONU BAŞLIKLARI	Kesinlikle Katılıyorum	Katılıyorum	Kararsızım	Kesinlikle Katılmıyorum	Katılmıyorum
01-	Okulun misyonu ve vizyonunu tam olarak anlıyorum.	( )	( )	( )	( )	( )
02-	Okulda eğitim ve yönetim kalitesi sürekli olarak gelişiyor.	( )	( )	( )	( )	( )
03-	Okul temiz ve hijyeniktir.	( )	( )	( )	( )	( )
04-	Okul, öğrencilerin ve personelin güvenliğini sağlamak için uygun güvenlik önlemleri alır.	( )	( )	( )	( )	( )
05-	Okul, yeni kabul edilen öğrencilere uygun desteği sağlar.	( )	( )	( )	( )	( )
06-	Okulumuz mesleki yeterliliğimizi geliştirmek için eğitim fırsatları sunuyor.	( )	( )	( )	( )	( )
07-	Okul yönetimlerimiz öğretmenleri etkin bir şekilde yönlendirir.	( )	( )	( )	( )	( )
08-	Okulumuz, öğrencilerin öğrenme ilgisini uyandıracak bir öğrenme ortamı oluşturmuştur.	( )	( )	( )	( )	( )
09-	Etkili bir öğretmen olmak için ihtiyaç duyduğum kaynaklara erişimim var.	( )	( )	( )	( )	( )
10-	Bana sunulan kaynakları kullanmak için gerekli eğitime sahibim.	( )	( )	( )	( )	( )
11-	Okulumuzun, farklı ihtiyaçları olan öğrencileri desteklemek için etkin bir politikası vardır.	( )	( )	( )	( )	( )
12-	Okulumuz müfredat uygulamasını etkin bir şekilde izler.	( )	( )	( )	( )	( )
13-	Okulumuz, velilere uygun etkinlikler düzenlemektedir.	( )	( )	( )	( )	( )
14-	Diğer öğretmenlerle iş birliği yaparım.	( )	( )	( )	( )	( )
15-	Okul personeli arasında dostane bir ilişki sürdürülür.	( )	( )	( )	( )	( )
16-	Takım ruhumuz ve moralimiz yüksek.	( )	( )	( )	( )	( )
17-	Okulumuza aidiyet hissediyorum.	( )	( )	( )	( )	( )

### Kıymetli Velimiz;

- Bu anketin amacı, okul/kurum çalışmaları hakkındaki görüşlerinizi almaktır.
- Bu ankette kimlik bilgileri yer almaz.
- Lütfen okul/kurum hakkındaki görüşlerinizi en iyi şekilde yansıtan kutuya “X” işareti koyarak belirtiniz.
- Anketimize katıldığınız için teşekkür ederiz.

NO	ÖĞRETMENLER İÇİN KONU BAŞLIKLARI	Kesinlikle Katılıyorum	Katılıyorum	Kararsızım	Kesinlikle Katılmıyorum	Katılmıyorum
01-	Okulun misyonu ve vizyonunu tam olarak anlıyorum.	( )	( )	( )	( )	( )
02-	Okulda eğitim ve yönetim kalitesi sürekli olarak gelişiyor.	( )	( )	( )	( )	( )
03-	Okul temiz ve hijyeniktir.	( )	( )	( )	( )	( )
04-	Okul, öğrencilerin ve personelin güvenliğini sağlamak için uygun güvenlik önlemleri alır.	( )	( )	( )	( )	( )
05-	Okul, yeni kabul edilen öğrencilere uygun desteği sağlar.	( )	( )	( )	( )	( )
06-	Okul, çocuğumun okumaya olan ilgisini geliştirmesine yardımcı olabilir.	( )	( )	( )	( )	( )
07-	Okul çocuğumun öğrenme ilgisini güçlendiriyor.	( )	( )	( )	( )	( )
08-	Okul çocuğumun ahlaki gelişimini teşvik edebilir.	( )	( )	( )	( )	( )
09-	Okulda kullanılan değerlendirme yöntemleri çocuğumun gelişimini tüm yönleriyle anlamama yardımcı oluyor.	( )	( )	( )	( )	( )
10-	Okul, çocuğumun öğrenme performansı ve gelişimi hakkında beni iyi bilgilendiriyor.	( )	( )	( )	( )	( )
11-	Okul çocuğuma duygusal rahatsızlık ve öğrenme güçlükleri ile karşılaştığında yeterli desteği ve rehberlik sağlar.	( )	( )	( )	( )	( )
12-	Öğretmenlerin benimle iletişim kurma yöntemlerinden memnunum.	( )	( )	( )	( )	( )
13-	Herhangi bir problem durumunda müdür endişelerime cevap veriyor.	( )	( )	( )	( )	( )
14-	Okulda, velilerin ihtiyaçlarına uygun eğitim faaliyetleri düzenlenir.	( )	( )	( )	( )	( )
15-	Okul, çocukların gelişimini desteklemek için velilerle iyi bir ilişki kurar.	( )	( )	( )	( )	( )
16-	Okul, aktif veli katılımını teşvik eder.	( )	( )	( )	( )	( )
17-	Okulun veli etkinliklerine aktif olarak katılırım.	( )	( )	( )	( )	( )
18-	Bir veli olarak okula aidiyet hissediyorum.	( )	( )	( )	( )	( )
19-	Çocuğumun ev ödevlerini tamamlamasını sağlarım.	( )	( )	( )	( )	( )
20-	Çocuğumu okumaya teşvik ederim.	( )	( )	( )	( )	( )
21-	Çocuğumun her gün okula gitmesini sağlarım.	( )	( )	( )	( )	( )
22-	Çocuğumun eğitiminde aktif bir ortağım.	( )	( )	( )	( )	( )

## **Ek-2 Stratejik Plan Mimarisi**

### **1. Eğitime ve Öğretime Erişim ve Katılım**

#### **1.1. Okula devam ve tamamlama**

- 1.1.1. Sınıf tekrarı
- 1.1.2. Okulu bırakma
- 1.1.3. Devamsızlık

#### **1.2. Ders Dışı etkinliklere katılım**

- 1.2.1. Kulüp faaliyetleri
- 1.2.2. Gezi, Fuar ve Gözlem Faaliyetleri
- 1.2.3. Sosyal Sorumluluk Faaliyetleri
- 1.2.4. Bölgesel (yerel), Ulusal ve Uluslararası Proje, Yarışma vb. Etkinliklere Katılım

#### **1.3. Özel eğitime ihtiyaç duyan bireylerin erişimi**

#### **1.4. Destekleme ve yetiştirme kurslarına katılım ve devam**

#### **1.5. Özel politika gerektiren grupların eğitim ve öğretime erişimi (göçmenler, romanlar, mevsimlik tarım işçilerinin çocuklarının eğitimi vd.)**

#### **1.6. Uzaktan eğitim faaliyetlerine katılım**

#### **1.7. Bir üst öğrenime geçiş**

#### **1.8. Mezuniyet oranı**

### **2. Eğitim ve Öğretimde Kalite**

#### **2.1. Akademik Kazanımlar**

- 2.1.1. Türkçe ve yabancı dil
  - 2.1.1.1. Dinleme
  - 2.1.1.2. Konuşma
  - 2.1.1.3. Okuma
  - 2.1.1.4. Yazma
  - 2.1.1.5. Okunan Kitap Sayısı
  - 2.1.1.6. Okuma, Yazma ve Konuşma Etkinlikleri
- 2.1.2. Matematik
- 2.1.3. Fen Bilimleri
- 2.1.4. Sosyal Bilimler
- 2.1.5. Meslek Dersleri
- 2.1.6. Eğitim Bilişim Ağı

#### **2.2. 21.yy. Becerileri**

- 2.2.1. STEM
- 2.2.2. Yapay Zekâ
- 2.2.3. Çevre ve İklim Değişikliği
  - 2.2.3.1. Kaynakların Tasarruflu Kullanımı
- 2.2.4. Finansal Okuryazarlık
- 2.2.5. Dijital Okuryazarlık
- 2.2.6. İletişim ve İş Birliği
- 2.2.7. Bilgi ve Medya Okuryazarlığı

- 2.2.8. Giriřimcilik
- 2.2.9. Sosyal ve Kùltùrlerarası Beceriler
- 2.2.10. Problem Çözme Becerileri (Matematiksel problem çözümeden çatışma çözüme kadar detaylandırılabilir.)
- 2.2.11. Eleştirel Düşünme Becerileri
- 2.2.12. \*Yaratıcılık (Yenilikçilik) ve Bilimsel Araştırma Becerileri
- 2.2.13. Veri Okuryazarlığı
- 2.2.14. Sürdürülebilirlik ve İleri Dönüşüm

### **2.3. Toplumsal Yaşam Becerileri**

- 2.3.1. Sevgi, Saygı, Adalet ve Hořgörü Kazanımları
- 2.3.2. Ahlaki ve Etik Deęerler

### **2.4. Deęerler Eęitimi**

- 2.4.1. Okul Hizmetlerine Katılım (temizlik, bakım vb.)
- 2.4.2. Sosyal Sorumluluk Çalıřmaları

### **2.5. Ölçme ve Deęerlendirme**

- 2.5.1. Okul Sınavları
- 2.5.2. Ulusal Sınavlar
- 2.5.3. Ulusal ve Uluslararası Faaliyetlerde Alınan Dereceler

### **2.6. Sektöre, Üst Öğrenime Hazırlık ve İstihdam**

- 2.6.1. Atölye Eęitimi
- 2.6.2. Staj Eęitimi
- 2.6.3. Buluş, Patent, Endüstriyel Tasarım, Marka ve Faydalı Model
- 2.6.4. Mesleki Alan Etkinlikleri
- 2.6.5. Mesleki Eęitime Katkı Sağlayacak İş Birlikleri

### **2.7. Rehberlik**

- 2.7.1. Eęitsel Rehberlik
- 2.7.2. Mesleki Rehberlik
- 2.7.3. Kişisel Rehberlik
- 2.7.4. Oryantasyon
- 2.7.5. Aile rehberliği

## **3. Kurumsal Kapasite**

### **3.1. Fiziksel İmkânlar ve Donatım**

- 3.1.1. Derslikler
- 3.1.2. Spor Salonu
- 3.1.3. Kütüphane
- 3.1.4. Çok amaçlı Salon
- 3.1.5. Öğretmenler Odası
- 3.1.6. İdari Bölümler
- 3.1.7. Okul Bahçesi
- 3.1.8. Atölyeler
- 3.1.9. Laboratuvarlar
- 3.1.10. Yatakhane/Pansiyon
- 3.1.11. Yemekhane

- 3.1.12. Tuvaletler
- 3.1.13. Oyun Alanları
- 3.1.14. Bilişim Sınıfları

### **3.2. Mali Yönetim**

- 3.2.1. Döner Sermaye Gelirleri
- 3.2.2. Mal ve Hizmet Alımları
- 3.2.3. Enerji Verimliliği
- 3.2.4. Kaynak Tasarrufu

### **3.3. İnsan kaynakları**

- 3.3.1. Öğretmenlerin Mesleki Gelişimi
  - 3.3.1.1. Okul Temelli Mesleki Gelişim Faaliyetleri
  - 3.3.1.2. Öğretmen Bilişim Ağı
  - 3.3.1.3. Mahalli Hizmet İçi Eğitimler
  - 3.3.1.4. Aday Öğretmenlik
  - 3.3.1.5. Mentorluk ve Koçluk
  - 3.3.1.6. Ulusal ve Uluslararası İyi Uygulama Örnekleri
  - 3.3.1.7. Personel Ödül Yönetimi
- 3.3.2. Okul Yöneticilerinin Mesleki Gelişimi
  - 3.3.2.1. Öğretmen Bilişim Ağı
  - 3.3.2.2. Mahalli Hizmet İçi Eğitimler
  - 3.3.2.3. Mentorluk ve Koçluk
  - 3.3.2.4. Ulusal ve Uluslararası İyi Uygulama Örnekleri
- 3.3.3. Destek Personelinin Mesleki Gelişimi
- 3.3.4. Motivasyon
- 3.3.5. İş Doyumu
- 3.3.6. Oryantasyon
- 3.3.7. Personelin İyi Olma Hali

### **3.4. Organizasyon**

- 3.4.1. Görev Dağılımı
- 3.4.2. Kurul ve Komisyonlar
- 3.4.3. Okul Aile Birliği
- 3.4.4. Katılımcılık
- 3.4.5. Şeffaflık ve Hesap Verebilirlik
- 3.4.6. İzleme ve Değerlendirme
- 3.4.7. Bilgi ve İletişim Teknolojilerinden Yararlanma
- 3.4.8. Öğrenci İşlerinin Yönetimi
- 3.4.9. Kurum İçi İletişim
- 3.4.10. Okul Toplum İlişkileri
- 3.4.11. Kurumlar Arası İletişim ve İş Birliği

### **3.5. Okul Sağlığı ve Güvenliği**

- 3.5.1. Kantin
- 3.5.2. Tuvaletler
- 3.5.3. Temizlik ve Hijyen Farkındalığı

- 3.5.4. Sađlıklı Beslenme ve Obezite
- 3.5.5. Bulařıcı Hastalıklar
- 3.5.6. Bađımlılıkla M¼cadele
- 3.5.7. Gıda G¼venliđi
- 3.5.8. Okul evresi G¼venliđi
- 3.5.9. İř Sađlıđı ve G¼venliđi (Okul Kazaları, At¼lye Denetimleri vb.)
- 3.5.10. Zorbalık ve řiddet

### **3.6. Sivil Savunma**

- 3.6.1. İlk Yardım ve Acil Durum
- 3.6.2. Afet riski azaltma
  - 3.6.2.1. Deprem
  - 3.6.2.2. Sel
  - 3.6.2.3. Heyelan
  - 3.6.2.4. Yangın
  - 3.6.2.5. ıđ
  - 3.6.2.6. Salgın hastalıklar



### EK-3 Örnek İzleme ve Değerlendirme Şablonu

2024-2025 Eğitim Öğretim Yılı Stratejik Plan İzleme ve Değerlendirme Tablosu					
A1					
H1.1					
Hedef 1.1 Performansı					
Sorumlu Birim					
Performans Göstergesi	Hedefe Etkisi (%)	Plan Dönemi Başlangıç Değeri *(A)	İzleme Dönemindeki Yıl Sonu Hedeflenen Değer (B)	İzleme Dönemindeki Gerçekleşme Değeri (C)	Performans (%) (C-A)/(B-A)
PG 1.1.1 Her dönem sınıf velilerine yönelik düzenlenen etkinlik sayısı	60	0	1	1	100
PG 1.1.2 En az bir aile eğitimi alan veli oranı (%)	40	25	75	60	70
Hedefe İlişkin Değerlendirmeler					
2024-2025 eğitim öğretim yılında PG 1.1.1 için performansın %100 oranında gerçekleştiği görülmektedir. 2024-2025 eğitim öğretim yılında PG 1.1.2 için performansı %70 oranında gerçekleştiği göz önünde bulundurularak ailelerin eğitim faaliyetlerine katılımının artırılması için sınıf rehber öğretmenleri aracılığıyla telefon görüşmeleri yapılması planlanmıştır.					

\* 2024-2028 dönemini kapsayan stratejik plan için 2023 yılsonu değeridir.

\*\*Her yılın ilk altı ayında, ilgili hedefe ait performans göstergelerinin performans düzeyi dikkate alınarak izlemenin yapıldığı yılın sonu itibarıyla hedeflenen değere ulaşıp ulaşılamayacağını analizi yapılır. Hedeflene değere ulaşılmasını engelleyecek hususlar ve riskler varsa değerlendirilir. Hedeflenen değere ulaşılmasını sağlayacak temel tedbirler kısaca yer verilir.

\*PG 1.1.1'in performansının hedefe etkisinin çarpımı ile PG 1.1.2'nin performansının hedefe etkisinin çarpımları sonucunun toplanmasıyla elde edilir.  $(\%100 \times \%60) + (\%70 \times \%40) = \%60 + \%28 = \%88$